

# EVALUATION DU PATRIMOINE VALLEE DE LA SAULX



Christine GUILLAUME

Jean Marie GOUTORBE

ARCHEOLOGIE ET PAYSAGES EN MEUSE

## *A Christine Guillaume*

Christine ne verra pas cet ouvrage terminé. Christine Guillaume nous a quittée le 2 mars 1993, décès qui laisse un grand vide dans les milieux de l'archéologie.

Née en 1944, Christine Guillaume était une archéologue passionnée et compétente. Conservateur à la Direction des Antiquités de Lorraine, elle était spécialisée en préhistoire, principalement dans les périodes paléolithique et néolithique.

Elle effectua de nombreuses fouilles en collaboration étroite avec les archéologues bénévoles. Elle dirigea de nombreux chantiers en Meuse, Citons : la minière néolithique de Saint-Mihiel, l'habitat gallo-romain et médiéval de Laimont, le site néolithique du Coulmier à Robert-Espagne.

Elle avait plaisir à venir travailler , prospecter , fouiller dans le Sud-meusien ; c'est grâce à elle que de nombreux bénévoles ont découvert l'archéologie et ont pu compléter leurs connaissances.

Christine, frappée par la maladie , eut le courage de travailler jusqu'au dernier jour sur cet ouvrage qu'elle aurait tant aimé voir terminé.

# POURQUOI CET INVENTAIRE ?

*Pourquoi l'association ARCHEOLOGIE ET PAYSAGES EN MEUSE a t'elle réalisée ce document ?*

Afin que toutes les personnes concernées par la protection du patrimoine de sa commune prennent connaissance de ce dernier.

Dans ce document le patrimoine se trouve classé en différentes catégories :

- ♦ LIEUX DITS
- ♦ PATRIMOINE CIVIL
- ♦ PATRIMOINE RELIGIEUX
- ♦ PERIODE PREHISTORIQUE
- ♦ PERIODE HISTORIQUE réparti par chronologie
- ♦ PATRIMOINE INDUSTRIEL
- ♦ LE KARST
- ♦ CURIOSITES

Par mesure de protection les lieux de ce patrimoine sont volontairement imprécis, notre association sera votre conseil en collaboration avec le service régional de l'archéologie pour vous fournir une aide technique lors de la réalisation de travaux, lors du remembrement etc...vous indiquant ainsi les zones à risques ou bien le patrimoine à mettre en valeur.

Cet ouvrage a nécessité l'élaboration de plus d'un millier de fiches sur lesquelles on trouve toutes les données concernant un site, un objet, un monument.

Nous espérons qu'à travers cet ouvrage vous penserez à préserver un patrimoine qui jusqu'alors vous était peut être méconnu.

## LA SAULX « In rivulo salice »

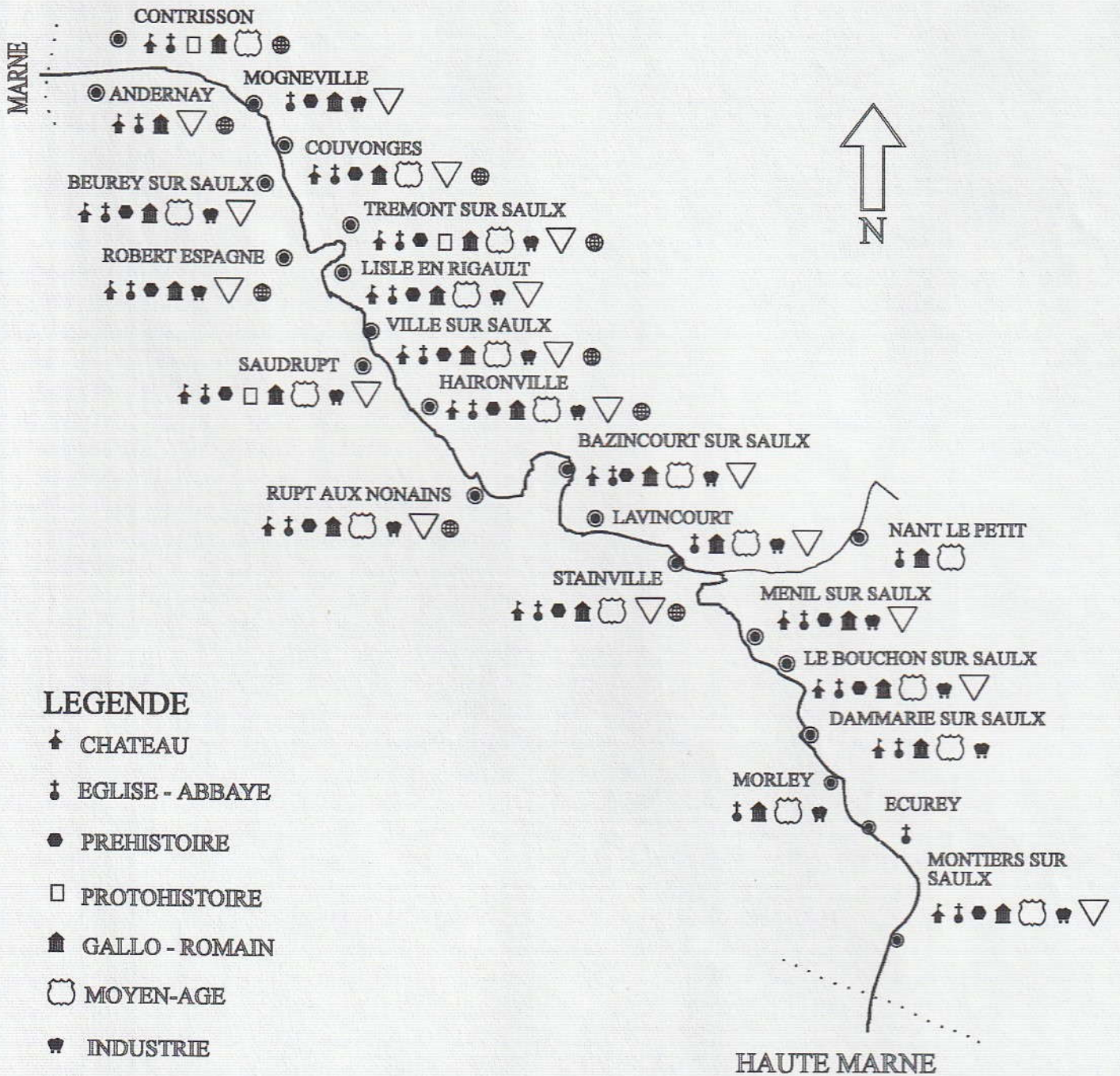
**P**renant sa source en Haute Marne près d'Harmeville, sur ces cinquante kilomètres, la Saulx devient meusienne près de Montiers sur Saulx à 282 mètres d'altitude. Elle quitte le département à Andernay à 116 mètres d'altitude, soit un encaissement de 166 mètres pour un parcours de 69,660 kilomètres. Elle reçoit ensuite les eaux de l'Ornain et de la Chée pour venir enfin se jeter dans la Marne en amont de Vitry le François.

La Saulx a creusé son lit dans les calcaires du Barrois du Portlandien inférieur (jurassique supérieur 135 - 140 millions d'années). On y retrouve des terrains secondaires plus récents de l'époque crétacée (135 - 120 millions d'années) sur les sommets entre l'Ornain et la Saulx et à l'ouest de Trémont-sur-Saulx.

Le cours de la Saulx présente des pertes importantes au niveau de Morley. Il n'est pas rare de voir le cours de la Saulx pratiquement asséché à l'amont de Stainville et retrouver son cours normal à l'aval de Saudrupt. Les résurgences principales sont situées sur les communes de Lavincourt, Rupt-aux-Nonains, Haironville, Trémont-sur-Saulx. Le vaste domaine calcaire qui entoure cette rivière est soumis à la corrosion et les fissures calcaires agrandies par dissolution forment des dolines, gouffres et réseaux souterrains comme la rivière souterraine du Rupt du Puits à Beurey sur Saulx.

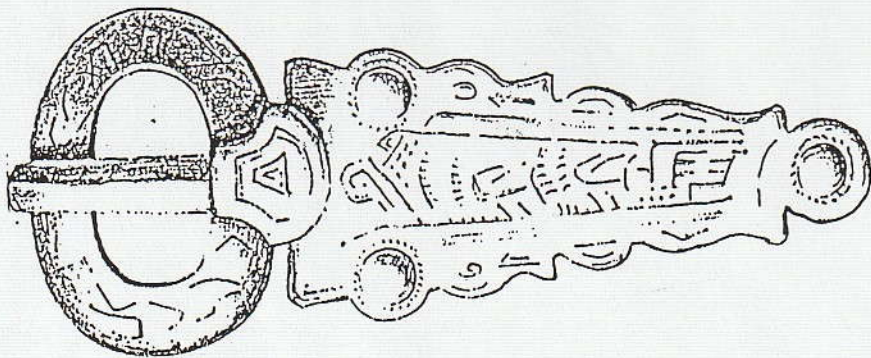
La vallée de la Saulx fut de depuis l'époque néolithique jusqu'à nos jours une voie de communication importante, avec une économie prospère. Une histoire longue qui couvre toutes les périodes laissant ainsi un riche patrimoine qu'il faut tenter de préserver.

# VALLEE DE LA SAULX



# NOTICE

- Nombre d'habitants : Recensement I.N.S.E.E. 1989
- C.L.M.H. : Classé sur la liste des monuments historiques
- I.S.H.M. : Inscrit à l'inventaire supplémentaire des monuments historiques.
- S : Site.
- M.H. : Monument historique



PLAQUE - BOUCLE DE CEINTURE EN BRONZE ( VII<sup>ème</sup> siècle)  
Découverte dans une sépulture en 1864  
( COUVONGES )

# MONTIERS SUR SAULX

Superficie : 4 390 Ha

Altitude : 276 m.

Population : 557 h.

*C'est le premier village meusien que traverse la Saulx ; il est situé en rive droite.*

*1135 Mons Supra Saltum. ( colline au bord de la Saulx ).*

*1230 Monasterium Super Saux. ( couvent au bord de la Saulx ).*

*« Monasterium super Saliam » doit son nom à son monastère de bénédictins au VI<sup>e</sup> siècle.*

*Seigneurie des Joinville du XII<sup>e</sup> au XIV<sup>e</sup>, des Vaudémont en 1393, des ducs de Lorraine en 1473, puis de Guise en 1520.*

*Annexée à la France en 1747.*

*Affranchissement en 1266 par le sire de Joinville.*

*Ancienne Baronnie lorraine puis royale.*

*Ancien diocèse de Toul.*

*1353 habitants en 1850 .*

## **LIEUX DITS :**

Les Ronchères, Champ de la Forge, Cul du Moine, le Haut Poirier, La rouge Borne, Croix pépin, Paradis, vallée des Moines, la Castillière, la Carrière, Vallée du Châtel, ancienne abbaye d'Ecurey, vallée de la Forge, Croix rouge, la Chapelle, Poirier jardin, Pré la Pierre,

le fourneau de Moulin, l'Enfer, Haute Borne, Trou du tonnerre, Bocard.

## **PATRIMOINE CIVIL :**

Séries de bornes du Moyen Age

Chateau d'Aigremont 1434, ancienne chevalerie, détruit en 1436.

Tour du chateau construit en 1302

Maison XVIII<sup>e</sup> - 1741

Hotel de ville 1865

2 ponts sans calvaire 1856

Lavoir , pierre de taille et brique, XIX<sup>e</sup>

Fontaine place de l'hotel de ville, XIX<sup>e</sup>

## **PATRIMOINE RELIGIEUX :**

Eglise Saint Pierre-ès-Liens, 1840, remplace une église ancienne dont il reste du mobilier (1602)

Lutrin en bois sculpté de 1675.

Chandelier XVIII<sup>e</sup> siècle

Bénitier XVIII<sup>e</sup> siècle.

Chapelle St Sébastien , dans le cimetière, 1631 - 1632 remaniée en 1839.

Mobilier de l'abbaye d'Ecurey.

Sculptures dans les façades de maisons, XVII<sup>e</sup> siècle

Tableaux d'Ecurey, XVII<sup>e</sup> siècle

Croix de mission en fonte, XIX<sup>e</sup> siècle

Ferme de la Tanchotte, ancienne ferme des abbés d'Ecurey

Statue de St Bernard, XVII<sup>e</sup> siècle

Vierge

## **GALLO ROMAIN :**

Sur une petite colline située un peu au Sud du village, aux Ronchers, près de la ferme Malmaison, rive droite de la Saulx, villa avec à proximité un puits.

Décors architecturaux abondants, pilastres, statues de femmes, Anguipède, lion au M.B. (Musée Barrois)

## **HAUT MOYEN AGE :**

Sarcophage au bois d'Ecurey

Stèle : femme et deux enfants (Malmaison)

## **MOYEN AGE :**

Ferme de la Haye (Chapelle - Bergerie)

Les fermes de Chabot, Mouilledent, Beauregard, Luxembourg (Caillotel), Tallant, Colleron, Tulchatten (Pilviteuil) du territoire de Montiers appartenaient au prieuré de Dammarie.

## **PATRIMOINE INDUSTRIEL :**

Fourneau à soufflerie au XI<sup>e</sup> siècle

Filature

Industries du fer et du bois

## **KARST :**

Quelques gouffres : gouffre du bois des dames , Trou des bons amants , gouffre de Grignoncourt, gouffre de Fontenat.

# L'ABBAYE CISTERCIENNE

## D'ECUREY EN BARROIS

1144 - 1791

La fondation de l'abbaye d'Ecurey par Geoffroy III se situe entre 1142 et 1147

Les Cisterciens , moine gris, disciple de Saint Bernard (ordre créé en 1098). Cet ordre veut que les abbayes soient construites à l'écart du monde pour que les moines puissent prier et travailler dans la plus parfaite solitude.

Cela représente 647 ans d'histoire d'une modeste abbaye meusienne ou les Cisterciens d'Ecurey, même si la maison a connu des périodes de « plus ou moins grande austérité » ont vécu dans la prière et le travail.

L'église abbatiale n'existe plus; mais Notre Dame d'Ecurey a retrouvé un sanctuaire.

Elle fut transformée en hameau avec chapelle et école et servit à la fonderie Salin de Dammarie.

### **PATRIMOINE :**

Maison de l'abbé 1752  
Cour d'honneur  
Colombier  
Fonderie  
Oratoire

Les Fermes de l'abbaye d'Ecurey :

Aigremont  
Grignoncourt  
La Tanchotte  
La Malmaison  
Montgérard

Industrie récente de fabrication de charbon de bois

# MORLEY

Superficie : 2475 Ha.

Altitude : 258 m.

Population : 195 h.

*Au 7<sup>e</sup> siècle Morlacas , éponyme latin  
Aurait été résidence mérovingienne.  
Seigneurie des comtes de Bar.*

## **LIEUX DITS :**

la Croix de Bois, la Castillière ( gros gravier pour l'usage du fourneau), Fourneau de Morley, le Haut Poirier, le pont de Chinel, à l'Epine, le Fossé de Broffé, à l'homme Mort, la Grève, la Citerne (souterrain), les vingt fourneaux, le Chauffour, le Fourneau, la Justice, proche de la « Fourche »

## **PATRIMOINE CIVIL :**

Château détruit par un incendie en 1669, Etabli le long du fossé de l'ancien château; détruit par ordre du roi en 1776

Moulin construit par les moines, XV<sup>e</sup> siècle

1820, établissement orthopédique

Colombier de l'autre côté du fossé du château.

Maisons XVIII et XIX<sup>e</sup> siècles

Château et chapelle St Christophe, écart de Froiley.

Lavoir, première moitié XIX<sup>e</sup> siècle

Croix de chemin de 1820, 1821, 1826 et XIX<sup>e</sup> siècle

## **PATRIMOINE RELIGIEUX :**

Installation des Bénédictins, fin VII<sup>e</sup> siècle entre les sites gallo-romains de Paroy et d'Ecurey.

Eglise bâtie par Simon de Broyes en 1186 (ancienne église)

L'église St Pierre actuelle date de 1864, au dessus du portail, bas relief XVIII<sup>e</sup> siècle

Calice de 1597 classé M.H.

Monuments funéraires XIX<sup>e</sup> siècle

Presbytère de 1747

## **PROTOHISTOIRE :**

En 1809 découverte d'une monnaie Leuques en or ( tête et cheval au galop ).

## **GALLO - ROMAIN :**

Voie romaine de Nasium au Chatelet (Haute Marne)

La borne à quatre trous dans la forêt de Ligny à ¼ de lieue de la route de Terries. entre Villers - le - sec et Morley, en 1841, découverte de 36 « médailles romaines », dans les racines d'un chêne, à un mètre de profondeur.

Nombreuses monnaies gauloises et romaines.

Construction carrée de 18 pieds carrés dite « chambre de la forêt de Morley »

En 1841 : Postel : Cave avec cornes de cerfs, vases en terre dont une inscription, « poteries rouges » avec dessins en reliefs, une clochette, un clef forée, fer, plaques en fer triangulaires ( 18 cm de L.), inscriptions MEL VSY. villa romaine nommée Postellum, dans le bois de Morley, avec puits, substructions et monnaies.

Dans les minières de Monsieur Colas, au monument des Ronchères, 3 médailles de Faustine jeune, Vespasien, Constantin le Grand.

Découverte d'un fragment de statue en pierre de Savonnières en Perthois représentant un lion couché, aujourd'hui au musée Barrois.

Il existe d'anciennes mines dans lesquelles furent trouvées à plusieurs reprises des grands bronzes de Trajan, Hadrien, Antonin, Marc Aurèle ; des moyens bronzes de Domitien et Maximien-Galère ; des petits bronzes de Tétricus, Constance et Arcadius.

## **HAUT MOYEN AGE :**

Entre Morley et Osneletal, à la sortie du bois, sur les terres d'Osne, découverte dans une carrière d'un souterrain à cercueils en pierre (détruits) , accompagnés de petits vases en terre brune, nombreux et de style, de vases à boire, de colliers, d'agrafes, de « grains de chapelets » deux pièces de monnaie, une lame de fer de charrue.

Sur la place en face du château, ossements et tombeaux en pierre, avec une urne en verre et une lampe en terre.

1838 trou en face du château, ossements , 40 tombeaux en pierre, ossements, lampes en verre.

En 1910 , découverte de sépultures avec tessons datables de la fin du VIII<sup>e</sup> siècle

## **MOYEN AGE :**

Origine du village attribuée à un moine Irlandais ?

Clotaire II roi de Neustrie (entre Somme et Meuse ) établit sa cour à Morley), en 1584 L'ancien château était constitué de 6 tours et d'un donjon, entourés d'un fossé, à l'emplacement de la mairie actuelle.

Avant la Révolution, à proximité du château, découverte d'une carrière renfermant des ossements humains disposés « alignés l'un sur l'autre ».

Dans le château, 40 tombeaux brisés volontairement par les acquéreurs.

## PATRIMOINE INDUSTRIEL :

En 1188 Simon de Broyes donna à l'abbaye d'Ecurey, la terre de Froiley avec droits à l'essarter, d'en tirer mine et d'y établir des forges.

Même époque, moulin, gruerie : ( servait à poursuivre et juger les délits forestiers.)

XI<sup>e</sup> siècle : fourneaux à soufflerie (Schmitt, Le Barrois au XVIII<sup>e</sup> siècle). Nombreux gîtes de fer à 46 %. Poudre non attirée par l'aimant , en raison de proportions d'alumine, demande l'addition d'un fondant siliceux, outre la castine. Renferme de l'acide phosphorique.

Forges en 1603. A la guerre de Trente Ans, les petites usines sont bénéfiques, par rapport à l'élevage (contagion). Moulage de la fonte de deuxième fusion avec décorations en reliefs.

1632, plaque de cheminée aux armes des Stainville. Problèmes d'approvisionnement en bois, d'où location des fourneaux et des bois environnants.

Forges à Madame de Couvonges. 1810 reconstruction du haut fourneau.

Ferme de Froiley, ruinée en 1650, abandonnée en 1669, fut occupée par les religieux d'Ecurey qui y avait une tuilerie

1784 : forges et carrière de minerai de fer « inépuisable. »

1707, ensemble de forges dans la haute, moyenne et basse partie de Morley.

Aux écarts de Froiley, une forge et un fourneau.

Forges ( Le Fourneau ), XIX<sup>e</sup> siècle



Fragment de statue gallo-romaine  
Lion couché  
Pierre de Savonnières- en- Perthois  
Commune de Morley

# DAMMARIE - SUR - SAULX

Superficie : 1134 Ha.

Altitude : 246 m.

Population : 516 h.

*Situé sur la rive gauche*

*En 968 Domma Maria du latin Sainte Marie*

*Diocèse de Toul, Bailliage de Bar*

## **LIEUX DITS :**

voie romaine de Wassy (forêt domaniale de Ligny) , le Fourneau, le Prieuré dit de Notre Dame de l'ordre de St. Benoit, dépendant de Cluny (cité en 1095), la Castillière, les Minières, motte du Moulin à vent, la Grosse Pierre, vallée des Sarrazins.

## **PATRIMOINE CIVIL :**

Vestiges du prieuré des Bénédictins de 1095

Château, XIX<sup>e</sup> siècle

Maison, XVIII<sup>e</sup> siècle et XIX<sup>e</sup> siècle avec quelques anciennes inscriptions

Parc et bâtiment de la fonderie.

## **PATRIMOINE RELIGIEUX :**

Eglise de la Nativité de la Vierge, Xv<sup>e</sup> siècle, voûtes en étoile, abside à cinq pans, chœur flanqué de deux chapelles, inscription 1478 dédiée à Jean Lefèvre.

Cadran solaire au dessus de la porte latérale.

Cloche de 1756 qui proviendrait de l'abbaye de Jovilliers

Calice en argent doré, 1666.

Vestiges du prieuré des Bénédictins

Croix de chemin 1764, 1810, XIX<sup>e</sup> siècle.

## **GALLO ROMAIN :**

Le diverticule Fains - Meuvy croise celui de Nasium -Le Chatelet entre la vallée de Chinel et le village.

Substructions antiques et monnaies à Possé ou Possesse

Villa gallo romaine avec des monnaies de Faustine jeune, Antonin le Pieux, Marc Aurèle, vases et crânes.

### HAUT MOYEN AGE :

Découverte d'une pointe de flèche en fer en 1882.

En 1885, découverte d'un sarcophage contenant des petits vases en terre et une moitié de plaque de ceinture.

### MOYEN AGE :

En 1894 : Dans la forêt de Morley sur le versant du trou des Meules, à 150 m, monnaies et bois de cerf trouvées dans un fossé, XIII<sup>e</sup> siècle.

### PATRIMOINE INDUSTRIEL :

Haut Fourneau au XVII<sup>e</sup> siècle

A l'heure actuelle fonderie des Ets Salin.



Dammarie-sur-Saulx — Intérieur de l'Eglise

# LE BOUCHON SUR SAULX

Superficie : 542 Ha.

Altitude : 268 m.

Population : 248 h.

*1141 Bunchin (petit bois ? bosquet ?)*

*Relevait du Barrois, comté de Ligny, diocèse de toul.*

## **LIEUX DITS :**

l'Homme mort, le Cercueil (en pierre, « soldat et sabre »), la Chapelle (ancienne église où le gardien a été mangé par les rats, dite de la Belle Epine , à 500 m du village), Fourneau de Dammarie, La Crassée (emplacement d'un ancien fourneau), le Bocard (élément d'un haut fourneau), vallée des Sarrazins.

## **PATRIMOINE CIVIL :**

Avant Charles Quint deux villages, un autour du château et du pont actuel et un deuxième village près de la statue de la Vierge (N.D. de L'Epine)

Château, 1850 cadran solaire 1759

Le Pont à dos d'âne sur la Saulx , détruit en avril 1992.

La maison de Bernard Nicolas ne peut dater de 1230 mais lire 1530 ou 1630 ou 1730..

Maison du XIX<sup>e</sup> siècle.

Maison à arcades.

## **PATRIMOINE RELIGIEUX :**

Eglise actuelle 1689, fondée à la suite de la disparition de N.D. de l'EPINE.

Eglise située au milieu des champs.

Notre Dame de l'Epine Statue en bois du XI - XII<sup>e</sup> siècle.

Statue de Saint Evre

Calvaire St Nicolas.

Calvaire à colonne torsadée

Cimetière à monuments funéraires du XIX<sup>e</sup> siècle.

## **PREHISTOIRE :**

Découverte de pointes de flèche à pédoncule et d'une hache polie.

### **GALLO ROMAIN :**

Diverticule de Fains à Meuvy

1845, au Clos de la Chapelle, substructions gallo-romaine avec tessons, tuiles, et monnaies en bronze dont une de Commode (1853).

La bergerie, villa gallo-romaine, mise au jour en 1972 lors de la construction d'une stabulation ( fondations, rigoles en pierre de taille, stuc peint, mortier, table d'autel, armes de jet, épingles à cheveux en os, statues de pierre, 80 monnaies, four de potier ( non fouillé ).

Agglomération gallo-romaine sur l'emplacement de la chapelle de Notre Dame de l'Epine.

Un vase de terre grise au Ronchère.

### **HAUT MOYEN AGE :**

En 1971, à 300 mètres au nord de la chapelle, 8 sarcophages avec mobilier funéraire du VII<sup>e</sup> siècle.

En 1852, « caveau » en pierre avec vase.

### **MOYEN AGE :**

En 1968, à Notre Dame de l'Epine, découverte de 2 sarcophages vides, d'une « sonnette de messe », de fragments de croix en pierre. ( aucune fouille )

### **PATRIMOINE INDUSTRIEL :**

En 1556, Haut fourneau remplaçant comme à Morley, Montiers, Ecurey, un fourneau à soufflerie du XI<sup>e</sup> siècle, détruit au XVIII<sup>e</sup> siècle.

Le minerai provient du Bouchon, de Fouchère et de Biencourt.

### **KARST :**

Trou de la Neuve Gare, au moulin la Varenne ( rempli par de la crasse ), la Ronchère fontaine acqueduc, fontaine la Chèvre ( 1842 ), de 40 mètres de longueur taillée dans la roche.

# MENIL SUR SAULX

Superficie : 1203 Ha

Altitude : 238 m.

Population : 218 h.

*Le village est situé sur la rive droite.*

*En 1301 Mesnus ( Mansionile = Mans = lopin de terre et de maison ).*

*En 1402 Manillis - Supra - Salecum.*

*En 1711 Manile -Super - Saltum.*

*Dépendait du diocèse de Toul ; bailliage de Bar prévôté de marquisat de Stainville.*

## **LIEUX DITS :**

Haute Borne , la Crassière, Pierre percée, la Femme Morte, la Potence, voie de la Borde, Vieux puits (puits antique), Fond doliée , Bouche avoine, Fosse des moines, l'Homme mort, la Crasse, au Fourneau.

## **PATRIMOINE CIVIL :**

Ancien presbytère XVIII<sup>e</sup> siècle

Ancien Château. Vestiges près de l'église.

Maisons XVI<sup>e</sup> siècle, XVII<sup>e</sup> siècle

Maisons début du XIX<sup>e</sup> siècle.

Croix rurale 1803

Croix Mathelin Christ et Vierge, XVI<sup>e</sup> siècle (route de Jovilliers)

Croix Picardel, 1803

## **PATRIMOINE RELIGIEUX :**

Eglise fortifiée de l'Immaculée conception, du XII<sup>e</sup> siècle, appauvrie au XV<sup>e</sup> siècle.

Intérieur XVIII<sup>e</sup> siècle

Linteau de la porte du clocher en bois

Orfèvrerie XIX<sup>e</sup> siècle

Armoire eucharistique, XV<sup>e</sup> siècle

Retable, XVIII<sup>e</sup> siècle

Autel, XVIII<sup>e</sup> siècle

Statues, XVIII<sup>e</sup> siècle : St Roch et St Sebastien

Statue, St Sébastien XVI<sup>e</sup> siècle, Vierge à l'enfant, XVI<sup>e</sup> siècle

Monuments funéraires du XIX<sup>e</sup> siècle

### **PREHISTOIRE :**

Nombreux silex taillés, découverte d'une hache polie et de poinçons en os.  
Silex travaillés au Fond doliée.

### **GALLO ROMAIN :**

A deux kilomètres au sud de Menil-sur-Saulx passe la voie antique de Nasium à Partensis.

Diverticule Fains-Meuvy qui porte le nom de Rays.

En 1845, dans la contrée dite à la Croisette ou Vieux puits, il existe un puits antique ainsi que des vestiges « d'antiques constructions ».

Construction en pierre taillée et en moellons, au lieu dit à Bouche Avoine.

Puits de Marche (puits isolé ne tarissant jamais avec substructions). Ce puits comporte un aqueduc souterrain légèrement courbé, ayant 16 mètres de longueur.

Tuiles et monnaies (plusieurs grands bronzes) et un « cuvier » ou petite cuve en pierre de taille.

### **PATRIMOINE INDUSTRIEL :**

Au S.E. , côté du bois, scories en quantité considérable, trace de bas-fourneau, fosse en cône inverse.

### **KARST :**

Gouffre des Parisiens

# NANT LE PETIT

Superficie : 912 Ha

Altitude : 200m.

Population : 106 h.

*En 1402 Nantum parvum.*

*Diocèse de Toul, bailliage de bar, prévôté de Ligny.*

*Le ruisseau de Nant qui arrose ce village se jette dans la Saulx en amont de Stainville.*

## **LIEUX DITS :**

L'Huilerie, le Closel, l'Eglise, la Castillière, le Poirier Marguerite, au Chaillier, la Sarzière, le Bois du Four, la Salle.

## **PATRIMOINE RELIGIEUX :**

Eglise St Martin, XV<sup>e</sup> siècle, avec sa tour-clocher de 1775. Nef, sacristie 1844, clocher 1896.

Statue de la Vierge à l'enfant ( classée )

Maitre-autel 1776

Croix de chemin XIX<sup>e</sup> siècle, certaines sculptées par Varlet.

## **GALLO ROMAIN :**

Diverticule Maxey - Sermaize dénommé chemin des Romains.

Voie antique qui sortait de Nasium pour aller à Perthus ( chemin Charrey ).

Aux abords de cette voie, traces de constructions et d'objets antiques.

En 1838, découverte de 3 grands bronzes romains à Marmont.

En avril 1840, vestiges de plusieurs habitations et d'un puits bien maçonné.

En juin 1840, exhumation d'une grosse sonnette en fer battu remplie de grands et moyens bronze dont un à l'effigie de l'empereur Hadrien.

En 1871, exhumation à Marmont d'une pierre carrée ( Hermès portant une tête sur deux de ses faces ).

Il aurait été découvert également le bas d'une jambe d'une statue de grandeur nature dont on voyait parfaitement le pied avec la sandale dont il était chaussé.

Dans le champ Colette, traces de constructions et de marches d'escalier.

## **HAUT MOYEN AGE :**

En 1840 et 1849, sépultures sur la colline dominant la commune.





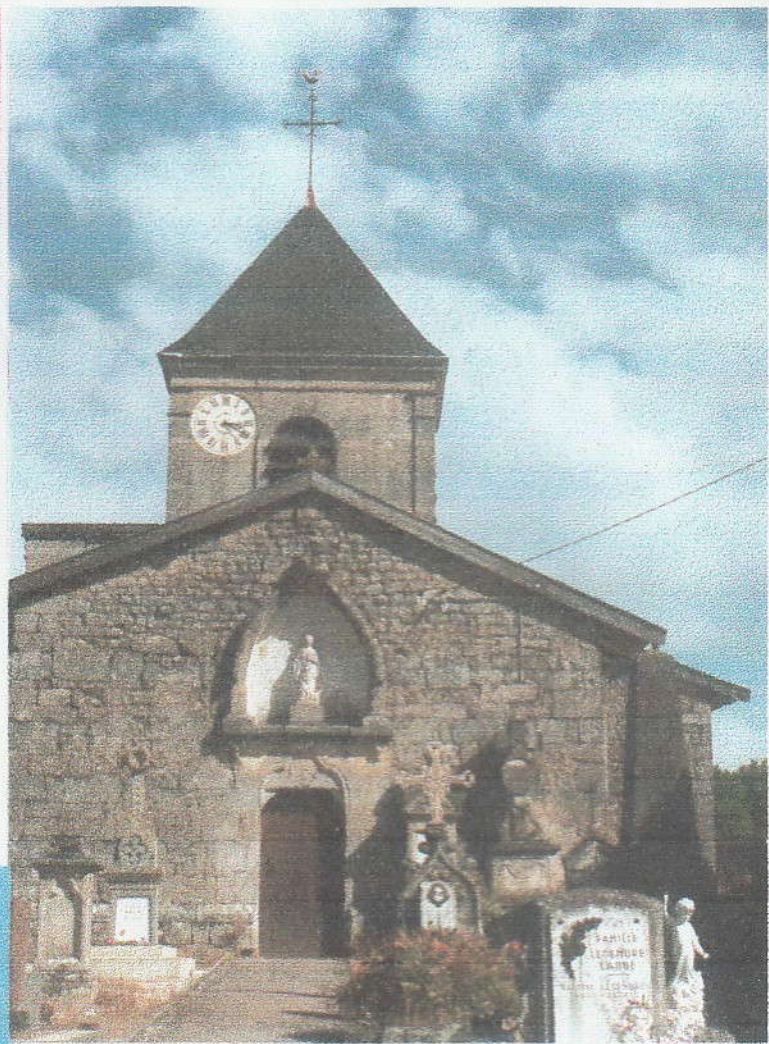
1

1 Silex taillé mésolithique - 7000 ROBERT ESPAGNE

2 Eglise St Jean Baptiste LAVINCOURT

3 Tour du chateau 1302 MONTIERS SUR SAULX

4 Portail renaissance STAINVILLE



2



3



4



# STAINVILLE

Superficie : 2087 Ha

Altitude : 238 m.

Population : 383 h.

*Village situé sur la rive gauche. site inscrit le 15 12 1986.*

*« Satenvilla » en 1135*

*Domaine ( latin villa ) d'un éponyme germanique sittin ( ou sitto ).*

*Seigneurie des Stainville. Une des plus puissantes familles du Barrois, transmise en 1720 aux Choiseul, érigée d'abord en baronnie, puis en marquisat ( 1722 ), En duché héréditaire ( 1748 ), puis en duché - pairie de France en 1750 au profit d'Etienne François de Choiseul ministre de Louis XV.*

## **LIEUX DITS :**

Val de bief, le poirier Rond, Chauffour Champagne , St Maur, voie des Saulniers, aux Marelles, le Chauffour, La Tannerie, La vigne des Moines, La grosse Borne, La vallée aux Morts, bois l'Abbé, la Garenne, Champ St Pierre, au Prieuré, au St Pré, aux Cassots, la Sablonnière, Chennevières, des Dîmes, la Hache, Croix Bassenet, Fond de grosses pierres.

## **PATRIMOINE CIVIL :**

Château de Choiseul ISHM (10 06 1932) : façades et toitures.

Château de construction féodale puissante, entouré de remparts et de fossés, relié par un pont à l'église.

Maisons du XVII<sup>e</sup> au XIX<sup>e</sup> siècle.

## **PATRIMOINE RELIGIEUX :**

Eglise Saint Mathieu ISMH (10 07 1991) en totalité.

Portail Renaissance, chapelle du XVI<sup>e</sup> siècle , autel et rétable du XVIII<sup>e</sup> siècle.

Abbaye de Jovilliers ISMH ( 06 06 1933 ) : portail et puits. Fondée par Rieval au XII<sup>e</sup> siècle, reconstruite au XVIII<sup>e</sup> siècle.

Croix de chemin dite croix Mathelin, XVI<sup>e</sup> siècle (voir Ménil sur Saulx).

La statue de Notre Dame de Nantel se trouve dans l'église de Stainville.

### **PREHISTOIRE :**

Quelques outils lithiques.

En 1983 découverte par G. et O. Guillot d'une station Néolithique où furent rassemblés de nombreux outils ainsi qu'une hache taillée en silex. (publié en 1988 par les inventeurs).

### **GALLO ROMAIN :**

Diverticule Maxey - Sermaize

Près du village, villa gallo-romaine.

En 1983 aux environs de l'abbaye de Jovilliers, découverte par G. et O. Guillot des substructions d'habitats, d'époque Romaine, avec vestiges d'un atelier de poterie et fosses avec scories de fonte de fer.

Découverte d'un cimetière, (époque Romaine et sans doute plus tardive).

Monnaies, gauloises et romaines ( Haut-Empire).

Découvertes publiées par les inventeurs G. et O. Guillot en 1988.

### **MOYEN AGE :**

1280 Jovilliers : dans les bâtiments de l'abbaye, deux caveaux.

Beaucoup de documents écrits (fonds Maxe Werly)

Ecarts : Le Moulin, Hermitage (maison bâtie sur un ancien ermitage), St Germain (nom du fils du propriétaire), le Rond (Gros), Jovilliers, sur le chemin de Juvigny en Perthois Nantet, Chapelle de Jovilliers

### **KARST :**

Fontaine Mognacey

### **CURIOSITES :**

Fontaine, XIX<sup>e</sup> siècle

Lavoirs, XIX<sup>e</sup> siècle

Monument Napoléon 1<sup>er</sup>

# LAVINCOURT

Superficie : 470 Ha

Altitude : 168 m.

Population : 72 h.

*Village situé sur la rive gauche en bas de pente.*

*Son nom provient certainement d'un nom d'homme d'origine germanique.*

*D'un éponyme latin Lavinius ou germanique Lauwin.*

*En 1456 Lavinecourt.*

*En 1790 il dépendait du diocèse de Toul., du bailliage et de la prévôté de Stainville.*

## **LIEUX DITS :**

Sur l'Hermitage (ancien ermitage de Sainte Marie majeure, détruit en 1800) , à 1 km du village. La vieille tuilerie

## **PATRIMOINE CIVIL :**

Ancien château de 1673 , devenu école, détruit en 1880.

Pont du XIX<sup>e</sup> siècle.

Vieilles maisons : maisons rurales en pierre de taille.

Lavoir, 1907.

## **PATRIMOINE RELIGIEUX :**

Eglise Saint Jean Baptiste (classée MH) du XII<sup>e</sup> siècle dont il reste le transept  
Armoire eucharistique.

Fonts baptismaux.

Statuaire : Christ en bois, St Jean, XV<sup>e</sup> siècle,

Evêque St Louvent, St Maur, XVIII<sup>e</sup> siècle, Vierge à l'enfant XIX<sup>e</sup> siècle.

Cimetière autour de l'église avec des monuments funéraires du XIX<sup>e</sup> siècle, dont celui d'un bûcheron.

Lavincourt était église-mère de Stainville.

### **GALLO ROMAIN :**

Les Houis, monnaie d'or de Jules César, en 1867

En 1868 acquisition par le musée barrois d'une monnaie en or à l'effigie de Lucius Vérus, Trouvée à Lavincourt.

Venant de Stainville, le diverticule de Maxey à Sermaize franchissait la Saulx et se dirigeait à l'ouest vers Lavincourt.

### **HAUT MOYEN AGE :**

1805 : dans les fondations d'une maison près de l'église , sous « deux pieds trente pouces », 8 tombes à ossements avec « lame de sabre », vase en terre avec deux monnaies.

Entre Lavincourt et Stainville , à gauche de la route « les grèves » près du bois des grèves, tombes nombreuses (1793 et 1843), au lieu dit actuel « Champ du cercueil » . A proximité de ce champ, débris de constructions visibles, outils en fer, constructions visibles en 1835 « le Champs Collin » , trois cercueils en pierre avec ossements.

1806 : entre la forêt et l'Oratoire,lors de la construction d'une maison, découverte de 8 tombeaux en pierre avec ossements.

### **MOYEN AGE :**

1884, lettre Simon déclarant que Mr Chevalet a découvert en 1873 , dans la cave sous la salle principale du corps de logis de l'ancien château, 22 monnaies du XIV<sup>e</sup> siècle.

### **PATRIMOINE INDUSTRIEL :**

La vieille tuilerie

Moulin de la Sciaume ou le Moulinet

### **KARST :**

Nombreuses résurgences

# BAZINCOURT SUR SAULX

Superficie : 3102 Ha (avec fusion de Montplonne)

Altitude : 205 m.

Population : 177 h.

*X<sup>e</sup> siècle Basini Curtis d'un éponyme germanique Basinus.*

*Diocèse de Toul.*

*Bailliage de Bar.*

## **LIEUX DITS :**

Ancienne tuilerie, aux Auges (cimetière actuel) , au Fourneau

## **PATRIMOINE CIVIL :**

Maison forte dite « le château » 08.091967 C.L.M.H., restaurée début XIII<sup>e</sup> siècle, remaniée Renaissance, cheminée monumentale datée 1534, ornée de bustes.

Tour Barat au sud de l'église, 1<sup>ère</sup> moitié XIX<sup>e</sup> siècle.

Maison Renaissance près de l'église.

Moulin, XIX<sup>e</sup> siècle.

Lavoir découvert , route de Lavincourt , XIX<sup>e</sup> siècle.

Lavoir en bas du village XIX<sup>e</sup> siècle.

Pont XVII ou XVIII<sup>e</sup> siècle.

## **PATRIMOINE RELIGIEUX :**

Eglise Saint-Pierre-aux Liens des XV et XVI<sup>e</sup> siècles, classée M.H. Elle a remplacé une église du XII<sup>e</sup> siècle.

Portail flamboyant avec St. Sébastien. Vierge à l'enfant du XVI<sup>e</sup> siècle, armoire eucharistique, 2 fonts baptismaux.

Ancien presbytère du XIX<sup>e</sup> siècle.

Croix, 14/18

Cimetière XIX<sup>e</sup> siècle à murs en pierre, portail intéressant.

Tombe du Capitaine Barat.

## **PREHISTOIRE :**

Dolmen néolithique

Quelques sites Mésolithique et Néolithique

**GALLO - ROMAIN :**

Lampe en Bronze trouvée dans le gravier près du moulin en 1873.

**HAUT MOYEN AGE :**

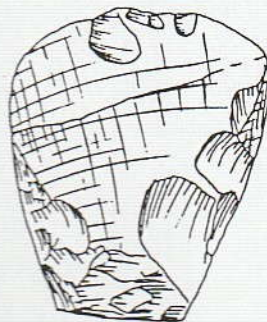
Cercueil en pierre de Savonnières face au village.

**PATRIMOINE INDUSTRIEL :**

Ancien moulin transformé en menuiserie.

**KARST :**

Puits artificiel au Haut Juré.



Outillage lithique  
Epoque Néolithique (- 4000 à - 2000 ans)  
A droite : Hache polie  
A gauche : Armature de flèche

# RUPT AUX NONAINS

Superficie : 2040 ha.

Altitude : 190 m.

Population : 366 H.

*Village situé sur la rive gauche de la Saulx.*

*D'une appellation latine Rivus « ruisseau »*

*1136 monastérium rivi ad nonas*

*1579 Rux aux Nonnais*

*Puis Rupt les dames, puis Rupt sur Saulx durant la Révolution.*

*Diocèse de Toul, bailliage de Bar.*

## **LIEUX DITS :**

Ecarts la tuilerie du Bailly, Vigne le Prieur, au Château, Le Prieuré, la Fosse aux moines, le Calvaire, au Chauffour, la Castie, le Calice, la Pelle, au Fours, le Puits Perthuis.

## **PATRIMOINE CIVIL :**

Château érigé en 1721 par le duc Léopold.

Maison du sculpteur Clause, 1867.

Pont sur la Saulx dit pont du prieur, 1557.

Maisons XVIII<sup>e</sup> et XIX<sup>e</sup> siècles.

Collecteur d'eau à ciel ouvert.

Lavoir du XIX<sup>e</sup> siècle, récemment restauré.

## **PATRIMOINE RELIGIEUX :**

Monastère de St Benoît, 1136 puis des Bénédictins de St Bénigne de Dijon, puis prieuré dont l'église dédiée à St Pierre et Paul est l'église paroissiale actuelle.

Eglise St Pierre et St Paul 04.08.1970 ISMH en totalité, nef plafonnée à collatéraux, tour carrée, (XVI<sup>e</sup> siècle) sur la croisée.

Ancien ermitage St Antoine de Padoue disparu à la Révolution.

Monuments funéraires XIX<sup>e</sup> siècle, parmi lesquels celui du sculpteur Clause.

## **PREHISTOIRE :**

Paléolithique moyen : Une dizaine d'outils trouvés sur les hauts terroirs : Pointes moustériennes, racloirs et éclats Levallois.

Mésolithique : Présence de matériels lithiques spécifiques microlithiques : Armatures, pointes, grattoirs, lames. (ces matériels se retrouvent sur presque tous les sites de la vallée de la Saulx).

Néolithique : Gisements importants au nord du village ainsi qu'au sud sur la bordure du belvédère du calvaire et aussi écart de la Houquette : 3 haches de pierre, 55 armatures de flèches en silex et une quantité d'autres témoins : poignard, grattoirs, pointes, lames ainsi qu'un outil rarement retrouvé : un grès à rainure, servant au façonnage ou à la fabrication de l'outillage en os et des hampes de flèches.

## **PROTOHISTOIRE :**

Substructions d'habitat, haut terroir face à Bazincourt : vestiges et monnaie gauloise.

## **GALLO ROMAIN :**

Le diverticule Maxey-Sermaize passe au nord du bois de St Louvent et de là gagne le versant de la côte au sud de Rupt.

En 1820, Chevalier découvrit un trésor monétaire dans un champ au lieu-dit les Longues soies, 1400 monnaies romaines de la République et de l'Empire.

En 1825, vases en terre, 1500 monnaies en argent de Vespasien à Gallien.

Une monnaie de Philippe Père.

Dans un vase, monnaies argent et billon.

En 1871, Jules Bastien découvrit une statuette de Pallas en Bronze.

Diverses trouvailles de monnaies.

3 substructions d'habitats sur les hauts terroirs rive gauche.

## **HAUT MOYEN AGE :**

Sépultures sur la rive gauche de la Saulx;

Cercueil en pierre de taille avec bouteille en grès, deux corps.

Jardin potager de Marchal, tombeau en pierre d'une seule pièce, à deux squelettes, une large épée et une hache.

En 1951, découverte de deux sarcophages, près de la ferme de Saint Antoine.

En 1954, à 10 m de là, découverte de 3 autres sarcophages, dont le mobilier a été donné au musée historique lorrain. 2 sarcophages avaient environ 2,05 x 0,65 x 0,50 m. Le troisième mesurait 0,95 m de long. le premier contenait un squelette, 1 vase en verre avec cannelures. le deuxième : 2 squelettes, 1 vase noir ovoïde décoré de stries perlées, 1 boucle de ceinturon en fer décorée de gemmes vertes.

Un autre sarcophage a été repéré à proximité.

## **MOYEN AGE :**

1136 rue les dames couvent de filles de St Benoit aux environs du lieu-dit Holline ou Houlline, ferme sur cave voûtée, deux bâtiments civils et puits.

La ferme Bailly chapelle (existe encore).

## PATRIMOINE INDUSTRIEL :

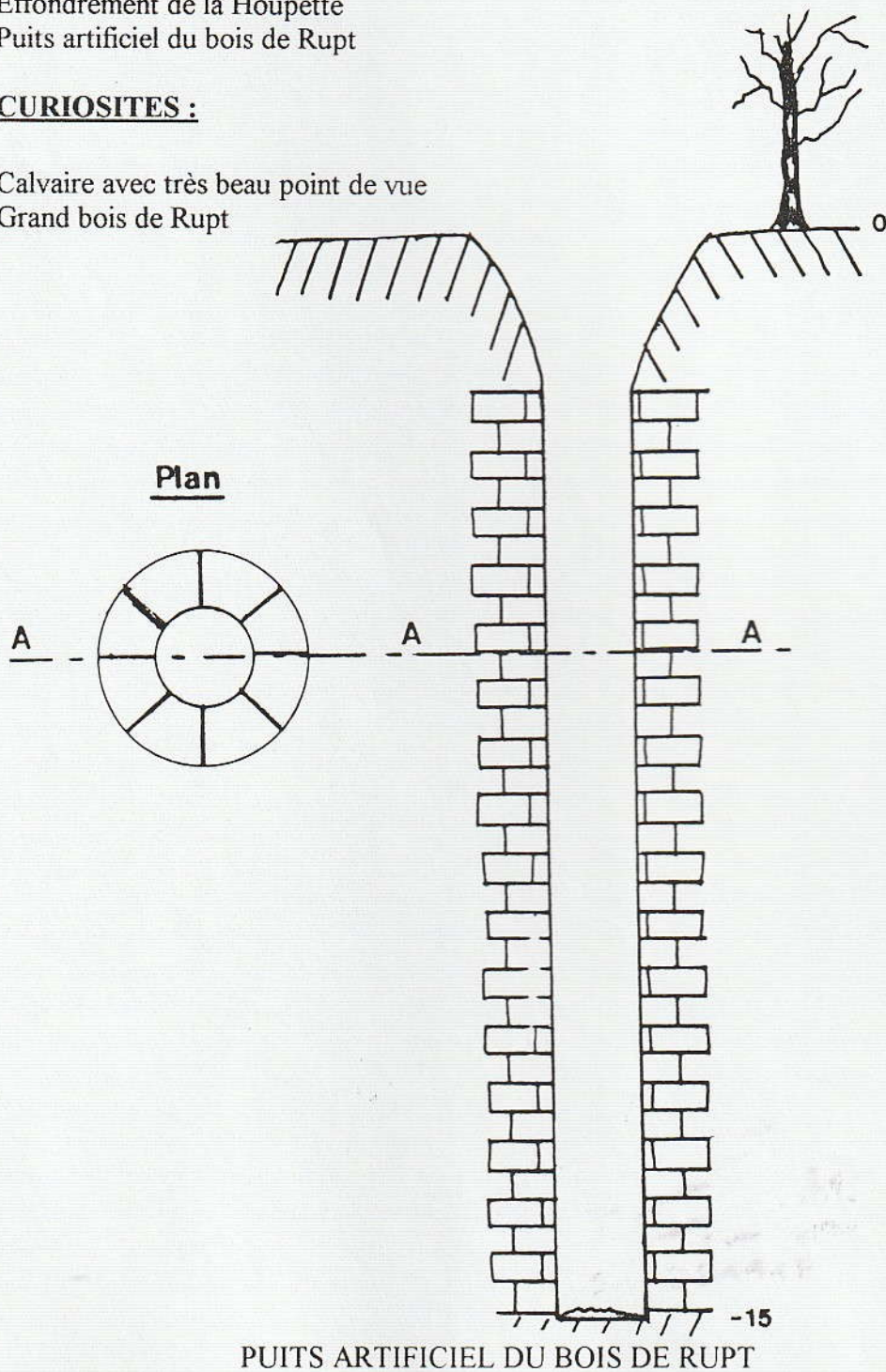
Ancienne tuilerie du Bailly  
Moulin, cimenterie  
A l'heure actuelle, pisciculture

## KARST :

Gouffre de la Houlline  
Exurgences du Moulin n° 1 et 2  
Exurgence du captage  
Effondrement de la Houquette  
Puits artificiel du bois de Rupt

## CURIOSITES :

Calvaire avec très beau point de vue  
Grand bois de Rupt



# HAIRONVILLE

Superficie : 979 Ha.

Altitude : 180 m.

Population : 605 h.

*1141 Hairunvilla d'un éponyme germanique « Hagero »  
Puis Hautonvilla , Heronville, Haironis Villa  
Diocèse de Toul, Bailliage de Bar.  
Commune située principalement en rive droite.*

## **LIEUX DITS :**

au Calice, à la Tombotte, à la Castille (carrière pour la mine), la Forge, derrière le Fourneau, à la motte Chatillon, à la Bataille.

## **PATRIMOINE CIVIL :**

3 châteaux :

Château de la Varenne 12.10.1972 CLMH (façades et toitures, cour d'honneur et balustrade, escalier intérieur) construit en 1506 sur l'emplacement d'une maison forte.

Château de la tour (exploitation agricole) 1596, situé entre deux bras de la Saulx.

Château de la Forge 1735.

Maison des maîtres de forge, XIX<sup>e</sup> siècle

Maisons anciennes : Ancienne école de filles 1917 , maisons avec niche, maison début XX<sup>e</sup> siècle, rue de la Côte , ancien relais de poste ( grande maison au bord de la Saulx ) XIX<sup>e</sup> siècle, rue de Cousances, maisons anciennes.

Pont avec croix, 1618.

Lavoir XIX<sup>e</sup> siècle avec dessins de 1870.

Fontaines, XIX<sup>e</sup> siècle.

## **PATRIMOINE RELIGIEUX :**

Eglise Saint Remy, XIX<sup>e</sup> siècle avec stalles, confessionaux, tableaux, orfèvrerie du XVIII<sup>e</sup> et XIX<sup>ème</sup> siècle. Statuaire importante dont Ste Colombe de Sens, vierge martyre.

Croix de carrefour et de chemin XIX<sup>e</sup> siècle.

Monuments du XVIII<sup>e</sup> siècle.

Monuments funéraires des maîtres de forge, XIX<sup>e</sup> siècle.

### **PREHISTOIRE :**

Les terroirs du village expriment une présence humaine préhistorique importante, attestée par la découverte d'un patrimoine archéologique, le plus riche en moyenne Saulx.

Paléolithique ancien : En 1990 , biface Acheuléen trouvé au nord- est du village: (sans doute l'outil préhistorique le plus ancien répertorié en moyenne Saulx - 300 000 / 200 000 ans.)

Paléolithique moyen : Une vingtaine d'outils retrouvés sur les hauts terroirs : rive gauche et droite de la vallée.

Néolithique : trois haches et une centaine de pointes de flèches en silex.

### **PROTOHISTOIRE :**

Substructions d'habitats , monnaie gauloise « au sanglier » des Leuques.

### **GALLO ROMAIN :**

Le diverticule Maxey - Sermaize traversait le territoire.

Quelques monnaies.

7 substructions antiques

### **HAUT MOYEN AGE :**

En 1867, sur un plateau, à gauche de la rivière, quatre tombes en pierre de la carrière de Brillon, violées.

8 ans auparavant, un autre tombeau, 20 ans auparavant 18 et 20 cercueils, orientés dans le même sens, les pieds tournés vers le midi.

En 1825, découverte de quatre tombeaux déjà fouillés, à rares ossements.

En 1835, découverte de tombes renfermant des armes et des monnaies romaines.

Cimetière bouleversé : ossements, dalles de sépultures et poteries brisées.

### **PATRIMOINE INDUSTRIEL :**

En 1875, Monsieur Soulié demande la concession de la ligne Haironville -Revigny du chemin de fer à voie étroite dite métrique appelée « TACOT MEUSIEN » Cette voie totalisera 61 km.

Ancienne carrière de pierre.

Anciennes forges, actuellement « Forges d'Haironville »

### **KARST :**

Fosse à Pivenel et fontaine à Pivenel

Gouffre de la fosse aux vaches

Grotte de Sichatel





1

1 La Saulx à RUPT AUX NONAINS

2 Croix de chemin MENIL SUR SAULX

3 Cadran solaire BOUCHON SUR SAULX

4 Résurgence RUPT AUX NONAINS



2



3

4



# SAUDRUPT

Superficie : 778 Ha.

Altitude : 196 m.

Population : 200 h.

*Situé en rive gauche.*

*En 1022 Salderensis*

*En 1154 Saudru dérivé du nom de la rivière.*

*La commune s'appelait St. Martin*

*Baronie d'Ancerville.*

*Bailliage de Bar, diocèse de Toul.*

*Chef-lieu de canton de 1790 à 1800.*

## **LIEUX DITS :**

Champmartin, chemin des Minières, la Femme morte, à la Chapelle, la Sablonière, Haut Pierrier, le Poirier Nicolas, les Forges, le Cercueil, la Croix Gaillard, Pré Fosslé.

## **PATRIMOINE CIVIL :**

Château XVII<sup>e</sup> siècle en partie détruit avec 2 fenêtres à linteau gothique, ancienne porte XVIII<sup>e</sup> siècle.

Mairie 1848 en pierre de taille.

Maisons du XVII<sup>e</sup> au XIX<sup>e</sup> siècle en pierre de taille.

Exploitation agricole à échauguettes, XVI<sup>e</sup>, XVII<sup>e</sup> siècle.

Relais de poste, 1<sup>ère</sup> moitié XIX<sup>e</sup> siècle.

Element de maison médiévale dans une exploitation agricole.

Lavoir.

## **PATRIMOINE RELIGIEUX :**

Eglise St Martin, donation 1022, XVIII<sup>e</sup> et XIX<sup>e</sup> siècles.

Intérieur XIX<sup>e</sup> siècle., bénitier XVIII<sup>e</sup> siècle, Christ XVI<sup>e</sup> siècle.

Croix de chemin 1875

## **PREHISTOIRE :**

Stations néolithiques, rive droite et gauche de la vallée (hauts terroirs) : 3 petites haches, dont une taillée, plus de trente armatures de flèches en silex et nombreux autres outils.

### **PROTOHISTOIRE:**

Plusieurs fosses dépotoirs avec poterie de la Tène.  
Substructions d'habitats : vestiges divers et monnaies gauloises.

### **GALLO-ROMAIN :**

Diverticule Maxey - Sermaize.  
Monnaies, fibules.  
Substructions.  
Poteries avec marque du potier « INONNVD »

### **HAUT MOYEN AGE :**

En 1880, au Cercueil, trois tombeaux en pierre dont un décoré d'un personnage debout auprès d'un quadrupède, dont il semble presser la marche.  
Cimetière très important avec plus de 100 sarcophages.  
En 1982 sauvetage du mobilier funéraire d'une tombe de guerrier bouleversée par les labours : Une épée longue (spatha), un scramasax, un poignard, une hache de combat, plaque boucle en fer, fiche à bélière, élément de briquet (silex), poinçon en os et petite poterie grise décorée à la molette. (recherches Guillot G. et O. 1980 à 1990)

### **PATRIMOINE INDUSTRIEL :**

Ancien moulin, ancienne fabrique de pâte à papier et ancienne filature.  
Ancienne ligne de chemin de fer et gare du « TACOT »  
Pisciculture.

### **KARST :**

Gouffre Lavandier, profond de 41 mètres, rebouché par le propriétaire.

# VILLE SUR SAULX

Superficie : 407 Ha.

Altitude : 160 m.

Population : 320 h.

*Ville-sur-Saulx est situé en rive droite sur un éperon dominant la vallée.*

*En 1177 Villa, En 1230 Villa super Saut.*

*La terre appartenait au 14<sup>e</sup> siècle à Jacques d'Autriche, qui la vendit à Henri comte de Bar.*

*Diocèse de Toul, Bailliage de Bar.*

*Patrie des généraux Jean Baptiste Broussier (1766-1814) et Nicolas Broussier (1774 - 1850).*

## **LIEUX DITS :**

Les Arzilles (Les argiles), la vallée de Prêtre, le champ des moines, les Carrières Thiébaud, les Buttes, les Prévotés, les Capelières, le Chaufor, les Barottes, la Côte St. Pierre, les Briques, les Rouge terres, la Croix de Bois.

## **PATRIMOINE CIVIL :**

Château et ses communs O2.08.1984. ISHM : Façades et toitures.

Château 1533 remanié XVIII<sup>e</sup> et XIX<sup>e</sup> siècle, logis à échauguettes d'angles.

Pigeonnier avec cadran solaire.

Maison XVII<sup>e</sup> et XIX<sup>e</sup> siècles.

Porte Louis XIII.

Moulin de la famille de Beurges en 1631, transformé en papeterie

Presbytère, XVIII<sup>e</sup> siècle.

Maisons avec échauguettes, 23 grande rue, XVI<sup>e</sup> siècle.

Papeterie, XIX<sup>e</sup> siècle.

Ecole 2<sup>ème</sup> moitié XIX<sup>e</sup> siècle.

## **PATRIMOINE RELIGIEUX :**

Eglise XIX<sup>e</sup> siècle, Eglise St. Pierre dite des « DONS », agrandie XVI<sup>e</sup> siècle, puis démolie XIX<sup>e</sup> siècle.

Chemin de croix dans l'église.

Coeur du Général Jean Baptiste Broussier.

Croix dans maison 1844.

Croix de chemin le Vau Jacquot avec instruments de la Passion.

Croix de chemin de la 1<sup>ère</sup> moitié du XIX<sup>e</sup> siècle, de 1856 et 1861.

Monument de Beurges, 1822.

Ecole à la place de l'ancien cimetière.

### **PREHISTOIRE :**

Deux habitants du village, G et O Guillot chercheurs bénévoles, ont rassemblé, au cours de quinze années de prospections sur les terroirs de la vallée de la Saulx et du sud meusien, un patrimoine archéologique conséquent. Ces témoins retrouvés, répertoriés, étudiés et conservés chez les inventeurs, représentent les ensembles archéologiques (préhistoriques principalement) les plus complets et sans doute les plus importants, ceci pour le sud du département.

Ces collections sont visibles (sur rendez vous) chez les propriétaires.

Stations Paléolithique et Néolithique sur le finage. (plusieurs haches polies)

### **GALLO-ROMAIN :**

Diverticule Maxey - Sermaize à l'est de Ville-sur-Saulx.

### **MOYEN AGE :**

Mention en 1313, St. Hilaire près de Ville, 1022

### **PATRIMOINE INDUSTRIEL :**

Ancienne carrières de pierre.

Papeterie à Jean de Bar du XIV<sup>e</sup> siècle, moulin.

### **KARST :**

Petits gouffres peu profonds.

### **CURIOSITES :**

Le poète Nicolas François (1767 - 1825) naquit à Ville sur Saulx

Paul Claudel en séjour chez des parents y écrivit « le partage de midi »

Site paléontologique intéressant : Reptiles, dents de poissons de l'Hauterivien, nombreux crustacés, sauroptérygiens.

Découverte d'iguanodons : vertèbres, deux humérus et une phalange onguéale

Nombreux crocodiliens.

# LISLE - EN - RIGAULT

Superficie : 1054 Ha.

Altitude : 187 m.

Population : 610 h.

*En 1163 Insulam Rigaut d'une appellation latine « ILE »  
Bailliage de Bar, Diocèse de Toul.*

## **LIEUX DITS :**

La Forge (ancienne forge), la papeterie, Jean d'Heurs, la vieille Forge (possession de l'abbaye au XVI<sup>e</sup> siècle, existe encore en 1723 et 1787), le château, le moulin (papeterie), la Haie des Morts, Saint Hilaire, la Haute Borne.

## **PATRIMOINE CIVIL :**

Château flanqué de tours , pont levis et tour carrée (château de Lisle). Il appartenait à l'aumônier du roi de Pologne. En instance de classement.

Château transformé en presbytère avec boiseries, ensemble de décors peints, peintures toile, XVIII<sup>e</sup> siècle

Château de Jean d'Heurs ( XIX<sup>e</sup> siècle ) à l'origine ancienne abbaye de l'ordre des Prémontrés acquise en 1808 par Nicolas Oudinot. Les travaux de réaménagement du château et du parc ont été réalisés durant les années 1810 -1840.

12.06.1989 CLMH en totalité

22.10.91 ISMH en totalité pour le parc du château.

Maisons, XVII<sup>e</sup> au XIX<sup>e</sup> siècle.

## **PATRIMOINE RELIGIEUX :**

Eglise néo-gothique Saint Hilaire (1857)

Presbytère dans le château, XVIII<sup>e</sup> siècle.

Ancienne église St Hilaire dans le cimetière (XII<sup>e</sup> siècle), dont il subsiste des vestiges.

Croix de chemin, 1784

Croix derrière la mairie, XVIII<sup>e</sup> siècle.

Croix près du cimetière, en fonte, 1901.

Dans une niche d'une habitation, statue de St Jean Baptiste.

Dans l'enceinte du château, une chapelle St Jean Baptiste (détruite).

### **PREHISTOIRE :**

Nombreux silex du Paléolithique dans le finage.  
Quelques stations du Néolithique final.  
Station de vieux Jean d'Heurs, du Néolithique moyen

### **GALLO-ROMAIN :**

Diverticule Maxey - Sermaize

### **HAUT MOYEN AGE :**

En 1810, « Aspera » tombeaux en pierre à ossements, lances, près d'un puits de 30 m de profondeur.  
1920, Sarcophage à la ferme de vieux Jean d'Heurs.

### **PATRIMOINE INDUSTRIEL :**

En 1810 « Mera », des fours en brique.  
XV<sup>e</sup> siècle, moulin à papier.  
Ancienne ligne de chemin de fer du « TACOT »  
Haut fourneau et forges; fabrique de bleu d'Outremer.  
Actuellement Papeterie de Jean d'Heurs.

### **KARST :**

Dans le parc, Fontaine St Sébastien  
Plusieurs centaines de gouffres dans le bois communal et dans les forêts du finage ,  
gouffres ayant des profondeurs de 0 à 50 mètres, et des développements pour  
certains de plusieurs kilomètres (voir inventaire des cavités de Lisle en Rigault J.L.  
Armanini)

# TREMONT SUR SAULX

Superficie : 1190 ha.

Altitude : 164 m.

Population : 610 h.

*Situé sur la rive droite.*

*En 1141 Tremonz (entre trois collines)*

*Anciennement localité barroise , bailliage de Bar et diocèse de Toul.*

## **LIEUX DITS :**

Aux Blanches Terres, au Sablonnier, aux Plats Pierres, Derrière le Four, Le Chemin de l'Homme mort, aux vieilles Carrières, au Chauffour, La Garenne.

## **PATRIMOINE CIVIL :**

Habitat de la première moitié du XIX<sup>e</sup> siècle.

Statues dans les niches de certaines habitations, XVIII<sup>e</sup> siècle

Lavoir du XIX<sup>e</sup> siècle.

Château de Renesson. La terre de Renesson (1332) a été vendue en 1694 à la famille de Beurges, d'origine barroise. Le château a été rasé pendant la Révolution et reconstruit en 1830 par Mr. Deschamps, fabricant de bleus d'outremer.

L'ancien château fort était constitué de tours et fossés à pont levis. En 1636 , il fut transformé en château de plaisance avec de très beaux jardins.

Le nouveau château est de style néo-classique à colonnade d'ordre ionique.

Mairie du XIX<sup>e</sup> siècle.

Fontaines, lavoirs, XIX<sup>e</sup> siècle.

## **PATRIMOINE RELIGIEUX :**

Eglise Saint Mendré ou Saint Memmie XII<sup>e</sup> , XV<sup>e</sup> siècles avec une statuaire abondante.

Maitre-autel, 1732.

Vierge à l'enfant

Statues, XVI<sup>e</sup> siècle ( St Nicolas, St Roch, St Jean Baptiste)

Croix de chemin.

## **PREHISTOIRE :**

Nombreuses découvertes isolées datant de l'époque Paléolithique.  
Trois stations Néolithiques découvertes en 1930 avec en place fosses et foyers.

Les recherches effectuées par G. et O. Guillot ont permis de découvrir en 1980 un gisement à matériel lithique d'époque Mésolithique, gisement d'une importante superficie, localisée sur les terroirs limitrophes des villages de Trémont et Beurey sur Saulx.

Gisement révélant des ateliers de taillage du silex.  
Plusieurs milliers d'outils répertoriés.

La publication de ce gisement par les inventeurs et Mr André Thévenin est en cours.

## **PROTOHISTOIRE:**

Découverte d'un couteau en bronze.  
Monnaie celtique  
Habitat en fond de vallée. (âge du fer : la Tène)

## **GALLO-ROMAIN :**

Dans le bois du Chanois, toponyme non retrouvé sur le cadastre napoléonien, découverte, en 1808 d'un trésor monétaire de 600 monnaies romaines ( Gallien, Tétricus ) dans une cruche.

Le diverticule Maxey - Sermaize passerait en fond de vallée.

Un habitat gallo-romain est attesté au niveau du château de Rennesson.

Villa gallo-romaine en fond de vallée.

## **HAUT MOYEN AGE :**

Cimetière mérovingien découvert en 1930 sur l'éperon du Plapier VI, VII<sup>e</sup> siècles.  
Habitat VI, VII<sup>e</sup> siècle.

Sarcophage avec deux squelettes et inscription (VV) ( période gallo-romaine? ).  
Quelques squelettes découverts dans le finage.

Découvertes de vases, fibules, colliers en grains d'ambre, « poignards ».

## **MOYEN AGE :**

Destruction du village par une trombe d'eau.

## **PATRIMOINE INDUSTRIEL :**

Carrières découvertes au XIX<sup>e</sup> siècle. datant de l'époque gallo-romaine. En effet, le calcaire de Trémont à grain fin verdâtre et blanchâtre se retrouverait dans les thermes de Nasium,

Au Moyen Age, ce calcaire a servi également à la construction de l'église de Châlons-sur- Marne.

Carrière encore exploitée en 1851

Un four à chaux est signalé au XII<sup>e</sup> siècle.

Plus récemment, confection de pierres à évier et de pavés.

Trémont sur Saulx comportait moulin, filature et fabrique de bleu d'outre mer.

## KARST :

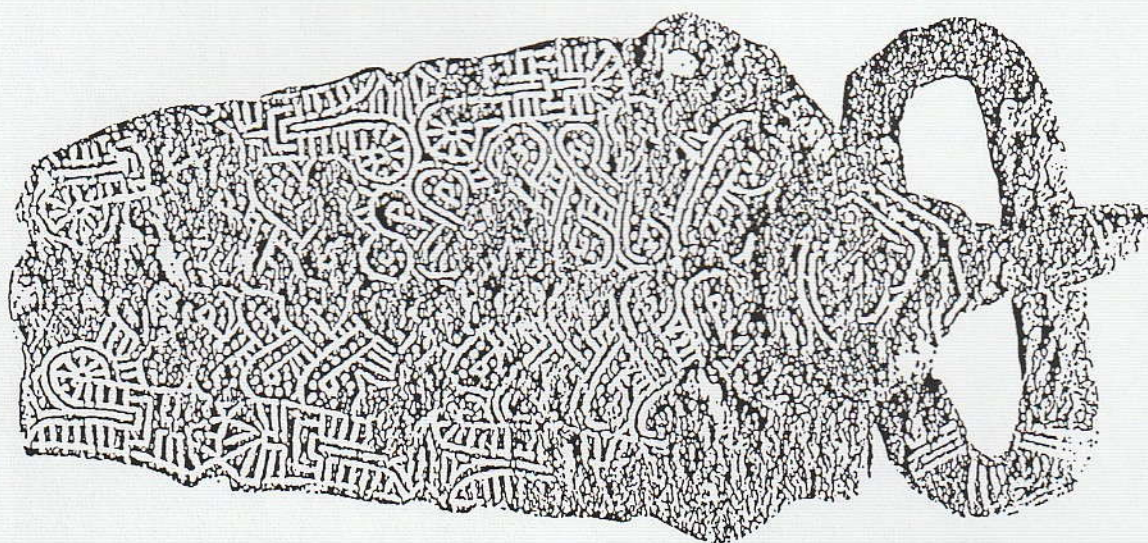
Source du San Sébastian

Source du Morillon

## CURIOSITES:

Le village a subi de nombreuses dévastations dues aux orages ,( 1776, 1778 , 1787) le 27 avril 1776 , 99 maisons furent remplies de boue et de grêle, 17 furent renversées et ensevelirent sous leurs ruines de nombreuses victimes.

Dans le méandre de la Saulx , travertins de fond de vallée formé au cours de l'Holocène.



PLAQUE BOUCLE  
Fer et incrusté d'argent  
Décor de monstres stylisées  
Nécropole de Trémont

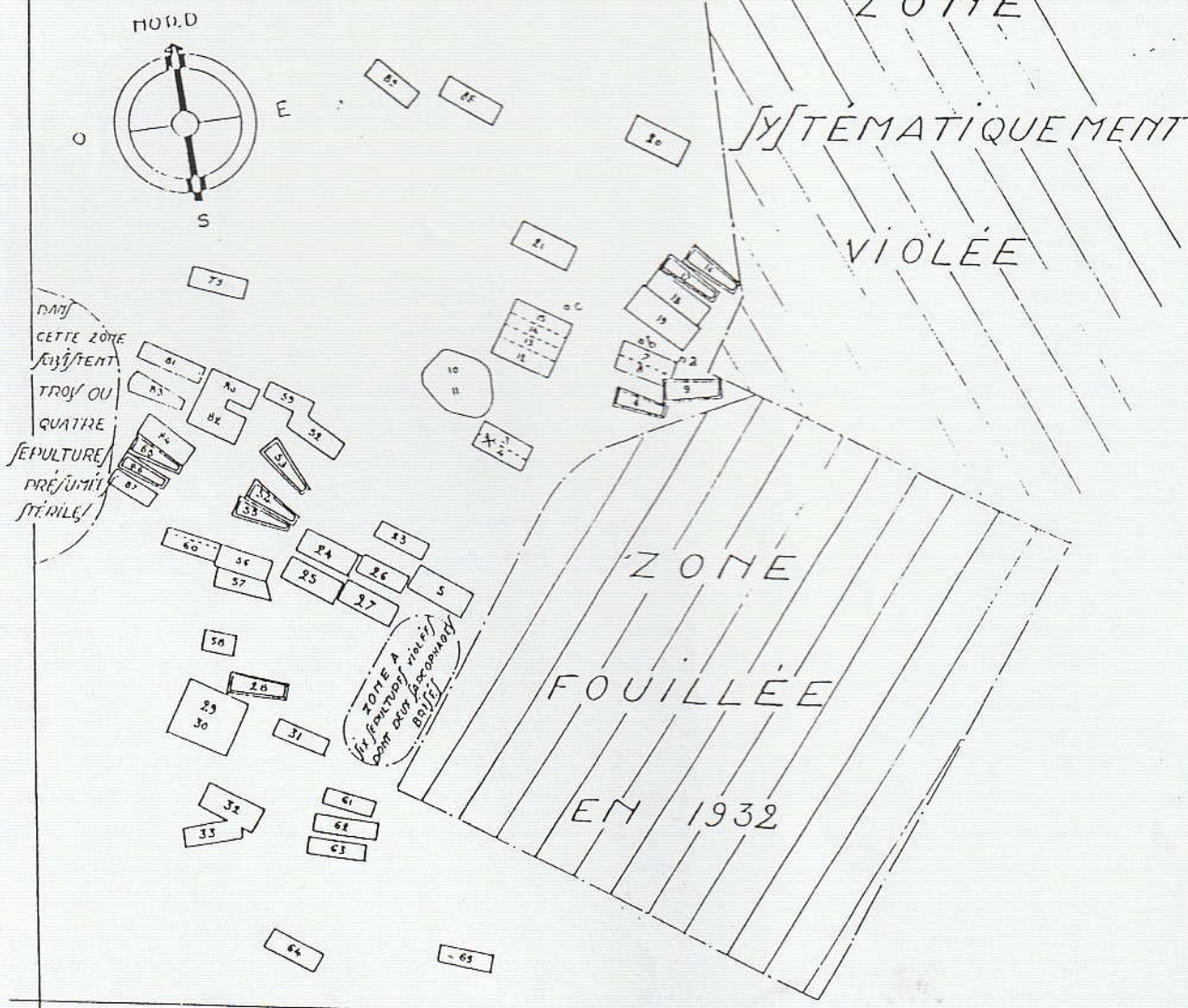
PLAN DE LA NECROPOLE MEROVINGIENNE  
TREMONT SUR SAULX  
D'après E. SALIN

CIMETIÈRE DU HAUT MOYEN AGE  
DE TREMONT (MEUSE).

LÉGENDE.

- x.....: POINT DE STATION.  
a.b...: POTEAUX DE LA PORTE DU PARC.  
c.....: POTEAU DE CLÔTURE.

ECHELLE : 1<sup>m</sup> PAR MÈTRE.



# ROBERT ESPAGNE

Superficie : 733Ha

Altitude : 180 m.

Population : 814 h.

*Situé sur la rive gauche.*

*En 1019 Membodi Spagna*

*En 1141 Robertespaigne*

*Étymologie obscure, peut être d'un éponyme germanique ( Franc )*

*Bailliage de Bar, prévôté de Bar, diocèse de Toul.*

*Le 29 août 1944, 51 personnes furent fusillées par les Allemand et une partie du village incendiée. Village reconstruit après la seconde guerre mondiale.*

*Ecart de Pont sur Saulx ( Robert-Espagne )*

## **LIEUX DITS :**

Ecart de Rennesson filature, la Gravière, Rupt du puits, la vieille Tuilerie, la Fosse Goulotte, la Côte Colidé, le Bois du Roi, le Bois des Seigneurs, au dessus de Chauffour, aux vieilles Pierrières ( Roi du Mont St Martin ), au Chauffour ( Roi de Foucheron ).

## **PATRIMOINE CIVIL :**

Château de Pont-sur-Saulx, XVIII<sup>e</sup> siècle, agrandi au XIX<sup>e</sup> siècle.

Forge, fonderie de Pont-sur-Saulx.

Papeterie ancienne.

Château près de l'église, avant le XVI<sup>e</sup> siècle ( famille de Provenchères, puis de Rouyn, puis des Claudot ), détruit.

## **PATRIMOINE RELIGIEUX :**

Eglise St Louvent 1775, endommagée en 1944 restaurée après 1946.

Niche avec St Louvent XVII, XVIII<sup>e</sup> siècle.

Niche avec St Eloi même époque.

Niche avec Christ et croix, même époque.

Peinture XVIII<sup>e</sup> siècle.

## **PREHISTOIRE :**

Silex du Moustérien, découvert dans la rivière souterraine du Rupt du Puits.

Nombreuses stations du Néolithique sur le finage ( haches polies, pointes de flèche, raclours, grattoirs, etc...). Station de Pont sur Saulx

Fouille du Coulmier ( Néolithique G. et O. Guillot ).

### **PROTOHISTOIRE :**

Une sépulture a été découverte près de Pont-sur-Saulx. Elle contenait un squelette accompagné du mobilier suivant : 1 torque creux en bronze orné de lignes gravées, 2 bracelets filiformes en bronze, tessons de poterie noire, l'ensemble est datable du Hallstat.

Découverte d'une sépulture à Robert Espagne.

### **GALLO-ROMAIN :**

Diverticule Maxey-Sermaize.

En 1884, découverte d'un moyen bronze de Marc Aurèle.

En 1979, découverte des ruines des substructions d'une villa au lieu dit le Coulmier  
Observation des vestiges d'un système de chauffage par hypocauste, pas détruit complètement.

Monnaies, gauloises des Rèmes et romaines.

Découvertes publiés en 1982 par les inventeurs Guillot G. et O.

### **PATRIMOINE INDUSTRIEL :**

Ancienne Gare et ligne de chemin de fer du TACOT

A l'heure actuelle centrale électrique.

Exploitation forestière.

### **KARST :**

Secteur karstique très important, avec le réseau du Rupt du Puits. ( voir Beurey-sur-Saulx )

Plus d'une centaine de gouffres répertoriés dans les bois environnants ( bois Didelot, bois des Seigneurs, bois du Houiroc, bois du Roi).

Nombreuses pertes et dolines.

### **CURIOSITES :**

Au cimetière, croix en poutres calcinées à la mémoire des fusillés de 1944.

Vestiges paléontologiques du Crétacé et du Jurassique.

Première pierre d'un monument jamais construit (posée par le General de Gaulle), une croix de lorraine improvisée indique son emplacement.

Chemin de randonnée GR 14.

A proximité, forêt de Trois Fontaines.

# BEUREY SUR SAULX

Superficie :	1161 Ha
Altitude :	150 / 200 m.
Population :	527 h.

*Situé sur la rive droite.*

*Nom d'origine romaine « boverium »*

*D'un éponyme gaulois latinisé burrius, qui attesterait un dépôt de vivre.*

*En 884, Beuronis*

*Anciennement diocèse de Toul, bailliage de bar.*

*Village martyr en 1944*

## **LIEUX DITS :**

La Tuilerie, le Cerisier de la mort, La femme Pendue, au Fournel, Mégamont.

## **PATRIMOINE CIVIL :**

Château Claudot XIV<sup>e</sup> siècle. ISMH (20. 01.1989 ). Façades et toitures. Remanié au XIX<sup>e</sup> siècle.

En 1528, famille de Fresneau puis en 1645 -1776 Claudot, château dépecé en 1862.

IL reste une tour carrée et des petites échauguettes à archères-cannonnières, système défensif comme à la Varenne d'Haironville. Belle cheminée du XIX<sup>e</sup> siècle provenant de Jean d'Heurs.

Pont du XVIII<sup>e</sup> siècle avec socle de croix , non protégé.

Un château féodal, résidence des seigneurs des maisons de Beurey et de Chardogne, disparu il y a longtemps (la Perrière p.7) se trouvait tout près de l'emplacement du château Claudot. Au XIX<sup>e</sup> siècle, les fondations de trois tours furent retrouvées.

Le château de Stainville (la perrière p. 19) ou de Beurey. Echangé par la veuve de Stainville de la seigneurie de Couvonges contre la seigneurie de Beurey avec Claude Fresneau. Brûlé par les Allemands.

Grande maison rectangulaire de style Louis XIV, qui a remplacé un château du XVI<sup>e</sup> siècle détruit au XVII<sup>e</sup> siècle, transformé à l'intérieur au XIX<sup>e</sup> siècle. Appelée la Grande maison. Vendue comme bien national le 1<sup>er</sup> février 1794 à Claude Cousinot de Beurey, passée en 1908 à Henry de la Perrière.

### **PATRIMOINE RELIGIEUX :**

Eglise Saint Martin du XII<sup>e</sup> siècle, avec petite chapelle et portail précédé d'une construction Renaissance, XV<sup>e</sup> siècle.

Maitre autel en pierre peinte à colonnes corinthiennes et baldaquin XVIII<sup>e</sup> siècle.

Buffet d'orgues.

Fonts baptismaux, XVIII<sup>e</sup> siècle.

Boiseries du chœur, XIX<sup>e</sup> siècle.

Vierge à l'enfant dans le porche, XVIII<sup>e</sup> siècle. Vierge à l'enfant dans la chapelle.

Orfèvrerie du XIX<sup>e</sup> siècle.

Croix au milieu du village, XVIII<sup>e</sup> siècle.

Statuette en pierre peinte de St Martin sous un porche daté de 1757.

### **PREHISTOIRE :**

Les premières implantations humaines appartiennent au Paléolithique supérieur (une station), au Mésolithique (une station), et au Néolithique, une dizaine de stations.

Ces stations ont livré de nombreux outils lithiques, en particulier, la station de la côte 183 (1930).

### **GALLO-ROMAIN :**

Venant de Robert-Espagne, le diverticule Maxey Sermaize traversait Beurey-sur-Saulx puis longeait la Saulx sur la rive droite

### **MOYEN AGE :**

A proximité du château Claudot, 3 tours d'un château médiéval ont été mises au jour au XIX<sup>e</sup> siècle.

### **PATRIMOINE INDUSTRIEL :**

Ancienne gare et ligne de chemin de fer du tacot.

Tuilerie de 1428 au nord-est de Beurey, destinée au château de Bar (actuellement SEGOR)

Les Tuilottes, amas de tuiles visibles.

Fonderie détruite en 1944.

### **KARST :**

Le Rupt du Puits, réseau le plus important de la Lorraine avec plus de 12000 mètres de galeries. Exurgences du Rupt du Puits et du Rupt de Frainiau.

Nombreux gouffres dans le bois de Renesson. Nombreux gouffres dans le bois de la Taille Jacquemin, Fontaine Charlot, Gouffre du Caureau, Grotte du siphon ou des chasseurs.

Nombreuses dolines.

# COUVONGES

Superficie : 456 Ha.

Altitude : 266 m.

Population : 109 h.

*Située sur la rive droite.*

*En 884 Cupedonia d'un éponyme latin*

*La seigneurie de Couvonges appartenait au milieu du XIII<sup>e</sup> siècle à Béatrice de Beurey. Elle passa ensuite au 18<sup>e</sup> siècle au Stainville.*

*Ancien diocèse de Toul, bailliage de Bar.*

## **LIEUX DITS :**

A la Potence, derrière le Montier, la Cense, à la Haquenée, Poirier Saint Brice, à l'auge dit du grand jardin.

## **PATRIMOINE CIVIL :**

Château avec chapelle dédiée à la nativité XIII<sup>e</sup> siècle. Disparus accidentellement par la suite d'un incendie en 1614. Reconstitué en 1620 par l'architecte Etienne Grata du Lys. Le château fut totalement détruit en 1793.

Vestiges actuels : murs de clôture et fossés.

## **PATRIMOINE RELIGIEUX :**

Eglise Saint Brice, XII<sup>e</sup> siècle. 03.12.1936 CLMH en totalité. Comporte un porche hors oeuvre

Statuaire importante : St Brice, St Eloi, St Urbain, XVII<sup>e</sup> et XVIII<sup>e</sup> siècle, groupe de la nativité du XV<sup>e</sup> siècle.

Orfèvrerie ,XIX<sup>e</sup> siècle.

Cimetière autour de l'église avec des monuments funéraires du XVII<sup>e</sup> siècle et début XIX<sup>e</sup> siècle.

Croix au centre du village avec un Christ, sans inscription. 1<sup>ère</sup> moitié du XIX<sup>e</sup> siècle.

## **PREHISTOIRE :**

Quelques petites stations néolithiques ayant fourni des silex taillés (racloirs, pointes de fleches, lames, grattoirs)

### GALLO-ROMAIN :

En 1866, une extraction de pierre devant l'église met au jour six squelettes avec urnes rouges en terre cuite, des « espèces de sabres et poignards », une petite urne en verre (musée de Bar le Duc).

Diverticule en rive gauche.

### HAUT MOYEN AGE :

En 1840 au Sud de l'église ,squelettes et objets anciens dont une « hallebarde ».

En 1864, découverte d'une sépulture renfermant un vase en verre, un vase en terre grise et une boucle de ceinturon avec plaque en bronze, conservées au Musée Barrois.

### KARST :

Résurgence du lavoir.

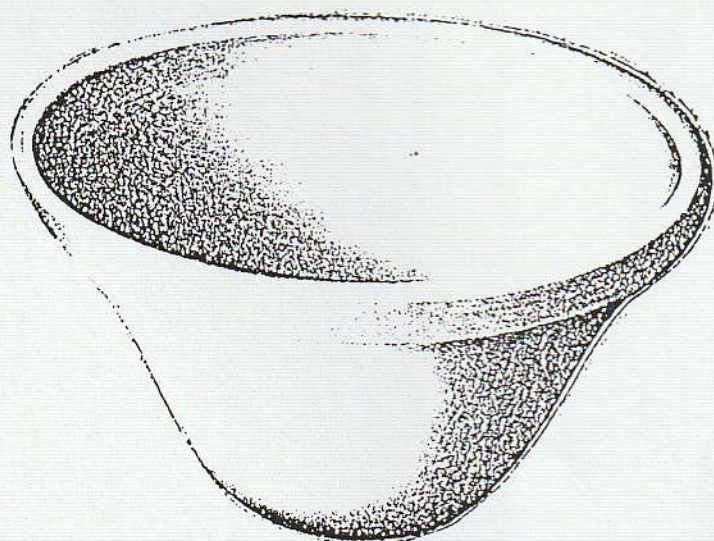
Résurgence du ruisseau du moulin.

### CURIOSITES :

Fontaine St Brice à 200 m de l'église , guérison des entorses et des rhumatismes.

Monument commémoratif aux victimes de 1944.

Point de vue du parvis de l'église.



VASE  
HAUT MOYEN AGE  
SEPULTURE DE COUVONGES

# MOGNEVILLE

Superficie : 637 Ha

Altitude : 145 m.

Population : 391 h.

*En 884 Magnavilla.*

*En 1144 Moigneville ( cartulaire de Jean d'heur )*

*Siège de marquisat depuis 1633 et de prévôté, bailliage de Bar, diocèse de Toul.*

## **LIEUX DITS :**

Derrière l'hôpital ( hôtel Dieu à deux chambres, vendu à la Révolution ), les Chenevières, à Mermeville, la Bassefosse, le Poirier le loup, le Chaffour, la Belle croix, à la cave, la Gravière aux Cerisiers, Fontaine de la Deue, chapelle des Monts, tour Bridaire au Château, croix de Machaire et sur les Monts.

## **PATRIMOINE CIVIL :**

Maison avec niche et Vierge à l'enfant, XVII et XVIII<sup>e</sup> siècles.

Château détruit à la Révolution. à l'exception du portail du XVIII<sup>e</sup> siècle et d'un mur.

Maison du XVI<sup>e</sup> et XVII<sup>e</sup> siècle en pierre de taille.

Maison à pan de bois, XVI<sup>e</sup> siècle ( classée M.H.)

## **PATRIMOINE RELIGIEUX :**

Eglise St Rémi, nef XII<sup>e</sup> siècle à charpente en berceau brisé, XV<sup>e</sup> siècle. ( classée M.H. dans sa totalité )

Rètable XV, XVI<sup>e</sup> siècle, en bois sculpté et peint ; il représente la passion du Christ en 11 tableaux et 111 personnages.

Christ en bois, XV<sup>e</sup> siècle.

Vierge en bois, XV<sup>e</sup> siècle.

St Jean Baptiste polychrome, XVIII<sup>e</sup> siècle.

Piscine eucharistique, XVI<sup>e</sup> siècle.

Vierge à l'enfant en pierre, XIV<sup>e</sup> siècle.

Vierge XVI<sup>e</sup> siècle

Mise au tombeau, milieu XVI<sup>e</sup> siècle

Croix de chemin, 1812.

Presbytère, peinture et tête grotesque XII, XIII<sup>e</sup> siècle.

**PREHISTOIRE :**

Station Campignienne au nord du village qui a donné de très beaux silex taillés surtout remarquables par leur teinte.

**GALLO-ROMAIN :**

Diverticule Maxey - Sermaize  
Aux Chenevières substructions antiques, poteries, tuiles, monnaies, dont un Marc Aurèle.  
Deux bas reliefs en pierre ( tête d'empereur ).

**PATRIMOINE INDUSTRIEL :**

Scierie, pisciculture

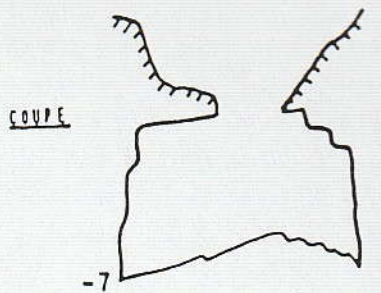
**KARST :**

Gouffre de la Maison Blanche, gouffre de la Haute Tension, gouffre de la Machère.

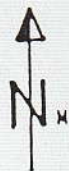
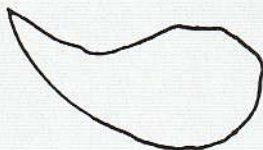
**Go. de la Ligne H.T.**

55.340.04

MOGNEVILLE



PLAN



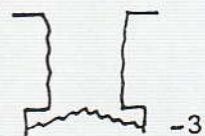
**Trou de la Machère**

55.340.05

MOGNEVILLE



COUPE



J DAUGE  
23 6 57

M LOUIS  
24 2 72

TOPOGRAPHIE DES GOUFFRES :  
GOUFFRE DE LA LIGNE HAUTE TENSION  
GOUFFRE DE LA MACHERE

# CONTRISSON

Superficie : 1182 ha.

Altitude : 150 m.

Population : 700 h.

*Village d'allure champenoise, places et espaces éclatés par rapport à l'habitat.*

*1126 CONTRESON (en face de ?)*

*Anciennement Barrois mouvant, diocèse de Toul.*

*La seigneurie de Contrisson appartenait à l'origine à Béatrice de Beurey.*

## **LIEUX DITS :**

Chemin Bataille, Haut chemin (de Contrisson à Remennecourt), Haute Borne, (qui existe toujours) , le Paradis, l'Auge carbon , l'Auge Antoine, l'Auge fleurie, Thuillotte, Terre en argent, pont du Han, Les 80 escaliers de la Saulx, Aux Meurtries.

## **PATRIMOINE CIVIL :**

Maison à pans de bois : 9 rue Simon, XVI<sup>e</sup> siècle, remaniée en 1705 ISMH en totalité (20. 07. 1990 )

Maisons en pan de bois et pierre, XVI<sup>e</sup> au XIX<sup>e</sup> siècle.

Portail de l'ancien château détruit au XVIII<sup>e</sup> siècle (propriété Collin de Contrisson).

Maison particulière importante du XVIII<sup>e</sup> siècle. Cour close, tête de faune de style Louis XIV.

Vierge à l'enfant sur la façade d'une maison particulière.

## **PATRIMOINE RELIGIEUX :**

Eglise Saint Quentin, XV<sup>e</sup> siècle, CLMH en totalité (13.08.1990 ).

L'église comporte : Portail S.O. aux armes mutilées du Barrois, des fenestrages flamboyants XVI<sup>e</sup> siècle, cinq peintures murales du XVI<sup>e</sup> siècle, dont quatre Saints Apôtres sur piliers. Plaque funéraire.

Vierge à l'enfant, XVIII<sup>e</sup> siècle

Orfèvrerie XIX<sup>e</sup> siècle.

3 croix de chemin, 1<sup>ère</sup> moitié du XIX<sup>e</sup> siècle.

Croix de chemin dans le village , Vierge de l'Immaculée Conception.

Croix de chemin au carrefour « ma campagne », statuettes de St Quentin, St Jacques, Ste Barbe.

Croix de chemin endommagée , chemin de traverse menant à Sermaize.

### **PROTOHISTOIRE:**

Chemin Bataille, à 1000 m de Contrisson, on remarquait une butte en terre (tumulus ? ) aujourd'hui disparue . Non fouillé.

### **GALLO-ROMAIN :**

Venant de Neuville sur Ornain , le diverticule Fains - Sermaize traverse le bois des Damzelles à la suite du bois de la Haie Herlin.

En 1893, pot en terre avec 81 grands bronzes et 4 deniers d'argent d'Antonien le Pieux à Gordien III

### **HAUT MOYEN AGE :**

Fouilles dans le canal à 40 mètres du village en 1842 : Découverte de deux fragments de « lame de sabre », un fer de lance, une petite hache d'arme, un umbo, des fragments de scramasaxes, des tessons de poteries.

### **PATRIMOINE INDUSTRIEL :**

Ancienne gare et ligne de chemin de fer du tacot  
Industries métallurgiques : Galvameuse, Novolac, Hairoville SA.

### **CURIOSITES :**

Belle allée d'ormes au sud du village.  
Ballastière.

# ANDERNAY

Superficie : 432 ha

Altitude : 153 m

Population : 205 h

*C'est le dernier village meusien que traverse la Saulx, il est situé en rive*

*Il doit son nom à un nom d'homme gaulois « ANDERNUS »*

*Grand village - rue à maisons à pan de bois et pierre.*

## **LIEUX DITS :**

Jardin Lacroix, Jardin Picquant

## **PATRIMOINE CIVIL :**

Fontaine monumentale 1840, du sculpteur barisien Caveneget

Moulin

Chateau dominant la Saulx dont il reste la porte d'entrée (1526) Robert de Figuemont.

## **PATRIMOINE RELIGIEUX :**

Eglise Notre Dame de l'Assomption XV<sup>e</sup> siècle.

Statue de St. Nicolas en pierre, St Sébastien, d'évêques(XVIII<sup>e</sup> siècle), Vierge à l'enfant, XV<sup>e</sup> siècle.

Croix monumentale 1805, décorée, à la sortie du village vers Sermaize

Croix XIX<sup>e</sup> siècle à l'entrée du village en venant de Vassincourt

## **GALLO - ROMAIN :**

Le diverticule de Sermaize Maxey-sur-Vaise part du Chatelet à Sermaize (Marne), vicus Gallo Romain. Situé sur une basse terrasse de la Saulx ou de l'Ornain  
Nombreux tessons et fragments de tuiles.

## **KARST :**

Fontaine Bouillonnante (résurgence), source Jean Pichard.

Quelques gouffres.





Hauteur de la statuette : 18 cm

STATUETTE DE PALLAS EN BRONZE  
RUPT AUX NONAINS

# GLOSSAIRE

- ACHEULEEN** : Industrie préhistorique du Paléolithique inférieur et moyen à la forme typique de bifaces
- ARCHEOLOGIE** : Science des civilisations anciennes
- BIFACE** : Outil préhistorique aménagé par des enlèvements sur les deux faces, caractéristique du Paléolithique
- CRETACE** : Epoque géologique de l'ère secondaire, à partir de 140 millions d'années
- DOLINE** : Entonnoir naturel à la surface d'un lapiaz
- EOCENE** : Deuxième période de l'ère tertiaire, 60 à 50 millions d'années
- EXOZYRA** : Huître fossile
- EXURGENCE** : Source livrant des eaux souterraines issues d'infiltrations
- FOSSILES** : Restes d'animaux ou de plantes disparus, ensevelis dans les couches terrestres antérieures à la période géologique actuelle
- GLACIATIONS** : Périodes de refroidissement du globe
- HALSTATT** : Ville d'Autriche où l'on découvrit une importante nécropole qui donna son nom aux civilisations du premier âge du fer ( - 800 à - 450 )
- HAUTERIVIEN** : Période géologique du crétacé
- HYPOCAUSTE** : Fourneau souterrain pour chauffer les bains
- IGUANODON** : Reptile dinosaurien de l'époque crétacée
- INDUSTRIE LITHIQUE** : Ensemble d'outils taillés dans la pierre (silex)
- KARST** : Paysage calcaire marqué par l'érosion
- KARSTOLOGIE** : Discipline scientifique qui se consacre à l'étude des phénomènes karstiques
- LEUQUES** : Peuple gaulois (sud meusien)
- LEVALLOIS** : Technique de débitage préhistorique
- LITHIQUE** : Voir industrie lithique
- LUTRIN** : Pupitre élevé dans le chœur d'une église
- MEROVINGIEN** : Peuple succédant aux gallo-romain ( V et VII ème siècle
- MESOLITHIQUE** : Période préhistorique entre le Paléolithique supérieur et le Néolithique (-10500 ans)

**MICROLITHES** : Outillage lithique typique de l'époque mésolithique obtenu par une technique de fragmentation des lames

**MOUSTERIEN** : Période préhistorique du Paléolithique moyen (- 12000 ans)

**NECROPOLE** : Regroupement de plusieurs tombes individuelles ou collectives

**NEOLITHIQUE** : Période préhistorique ( - 7000 à - 2000 ans) apparition de l'agriculture et de l'élevage, ( âge de la pierre polie )

**PALEOLITHIQUE** : Période préhistorique, le plus ancien âge de la pierre taillée ( - 300 000 à - 35000 ans)

**PALEONTOLOGIE** : Etude des fossiles

**PERTE** : Endroit où l'eau disparaît sous terre

**PROTOHISTOIRE** : Désigne l'ensemble des Ages des Métaux (Bronze et Fer)

**QUATERNAIRE** : Dernière des quatre époques géologiques

**RESURGENCE** : Source restituant un cours d'eau englouti dans une perte

**SIPHON** : Conduit souterrain totalement noyé

**TENE (La)** : Important gisement situé en Suisse qui a donné son nom à l'ensemble du second âge du fer ( - 450 à - 50)

**TERRASSE** : Reste d'une ancienne couche alluviale en bord de cours d'eau

**TERTIAIRE** : Avant dernière époque géologique de la terre

**TOXATER** : Oursin fossile

# BIBLIOGRAPHIE

- Archives départementales de la Meuse.  
Bulletin de la société archéologique champenoise (année 1931).  
Bulletin de la société des lettres .  
Bulletin de la société des lettres (découverte d'objets antiques).  
Bulletin société des naturalistes et archéologues du Nord de la France.  
Armanini J.L. : Inventaire souterrain de Lisle en Rigault - spéléo club de Lisle en rigault 1980  
Bastien M.T. : Le petit val de Loire meusien - la vallée de la Saulx.  
Bouillon E. : Quelques pièces inédites (1933).  
Bretagne M. : Répertoire archéologique du canton d'Ancerville (1978)  
Buvignier : Géologie de la Meuse.  
Comité départementale de tourisme : La vallée de la Saulx et sa région (1984).  
Connaissance de la Meuse (revues).  
Département de la Meuse : Liste des édifices protégés.  
Dossier documentaire meusien : Rivières meusiennes.  
Dossier documentaire meusien : Préhistoire en Meuse.  
Florentin P. : Les stations néolithiques de la basse vallée de la Saulx.  
Gaillemain A. : De la Saulx à l'Ornain au cours des siècles 1956 - 1963 2 tomes.  
G.E.R.S.M. : Mardelle n°1.  
G.E.R.S.M. : Mardelle n°2.  
Guillaume C. : Le gisement du Coulmier à Robert Espagne (1989).  
Guillot G. et O. : Témoins de la présence humaine (1980).  
Guillot G. et O. : Rapport de fouilles et de recherches vallée de la Saulx  
Hennie Van Shaik : Les noms de lieux et lieux dit.  
Inventaire de Lorraine : Pré inventaire.  
Laprune R. : L'abbaye cistercienne d'Ecurey en Barrois (1964).  
Laprune R. : Histoire civile de Montiers sur Saulx (1977).  
Laprune R. : Canton de Montiers sur Saulx (1983).  
Lemoine H. : Département de la Meuse (1909).  
Le pays lorrain : N° 35.  
Lienard : dictionnaire topographique de la Meuse (1872).  
Lispel : Spéléo I N° 6 à 11 inventaire Meuse.  
Maxe Werly : Fonds Maxe Werly bibliothèque de Bar le Duc.  
Muel M. : Châteaux de la Meuse.  
Muel M. : Eglise de la Meuse.  
Pomarède : bibliothèque municipale de Bar le duc.  
Revue des musées : 1931 page 280 - 281.  
Revue des sociétés savantes (1978) La vallée de la Saulx.  
Toussaint : Répertoire archéologique de la Meuse.  
Vinot M. et Y. : Saudrupt petite histoire.

# REMERCIEMENTS

Ce document est le résultat de quatre années de travail sur le terrain, réalisé par l'association Archéologie et Paysages en Meuse avec la collaboration du Conseil Général de la Meuse et du service regional de l'archéologie..

Les auteurs de ce travail, C. Guillaume et J.M. Goutorbe, remercient les personnes dont les noms suivent qui ont collaboré très étroitement :

Jacques Guillaume  
Dominique Henry  
Gilbert Guillot  
Olivier Guillot  
Joseph Krzyzanowsky  
Arnaud Valli  
Lilian Berger  
Michael Lanoix  
Georges Dumenil et son épouse  
Armand Marchal

Les administrations et associations suivantes :

Conseil Général de la Meuse  
Service regional de l'archéologie  
Bibliothèque Départementale de la Meuse  
Inventaire de Lorraine  
Bibliothèque municipale de Bar le Duc  
Archives de la Meuse  
Groupe d'Etudes et de Recherches Speleologiques Meusien

Et toute la population des communes de la Vallée de la Saulx pour leur précieux concours.

# TABLE DES MATIERES

HOMMAGE	page 1
POURQUOI CET INVENTAIRE	page 3
LA SAULX	page 5
VALLEE DE LA SAULX (carte)	page 7
NOTICE	page 9
MONTIERS SUR SAULX	page 11
ECUREY	page 13
MORLEY	page 14
DAMMARIE SUR SAULX	page 17
LE BOUCHON SUR SAULX	page 19
MENIL SUR SAULX	page 21
NANT LE PETIT	page 23
STAINVILLE	page 27
LAVINCOURT	page 29
BAZINCOURT SUR SAULX	page 31
RUPT AUX NONAINS	page 33
HAIRONVILLE	page 36
SAUDRUPT	page 41
VILLE SUR SAULX	page 43
LISLE EN RIGAULT	page 45
TREMONT SUR SAULX	page 47
ROBERT ESPAGNE	page 51
BEUREY SUR SAULX	page 53
COUVONGES	page 55
MOGNEVILLE	page 57

CONTRISSON	page 59
ANDERNAY	page 61
GLOSSAIRE	page 63
BIBLIOGRAPHIE	page 65
REMERCIEMENTS	page 67

ILLUSTRATIONS :

Photo de couverture J.M. Goutorbe

Intérieur eglise de Dammarie page 18 J. Guillaume

Carte page 7 Archéologie et Paysages en Meuse

Photos page 25 J.M. Goutorbe

Dessins page 32 C. Guillaume

Plan page 35 GERSM.

Photos page 39 J.M. Goutorbe

Plan page 50 d'après E. Salin

Topographie page 58 M. Louis

Dessins pages 9, 16, 49, 56, 62 d'après Maxe Werly

